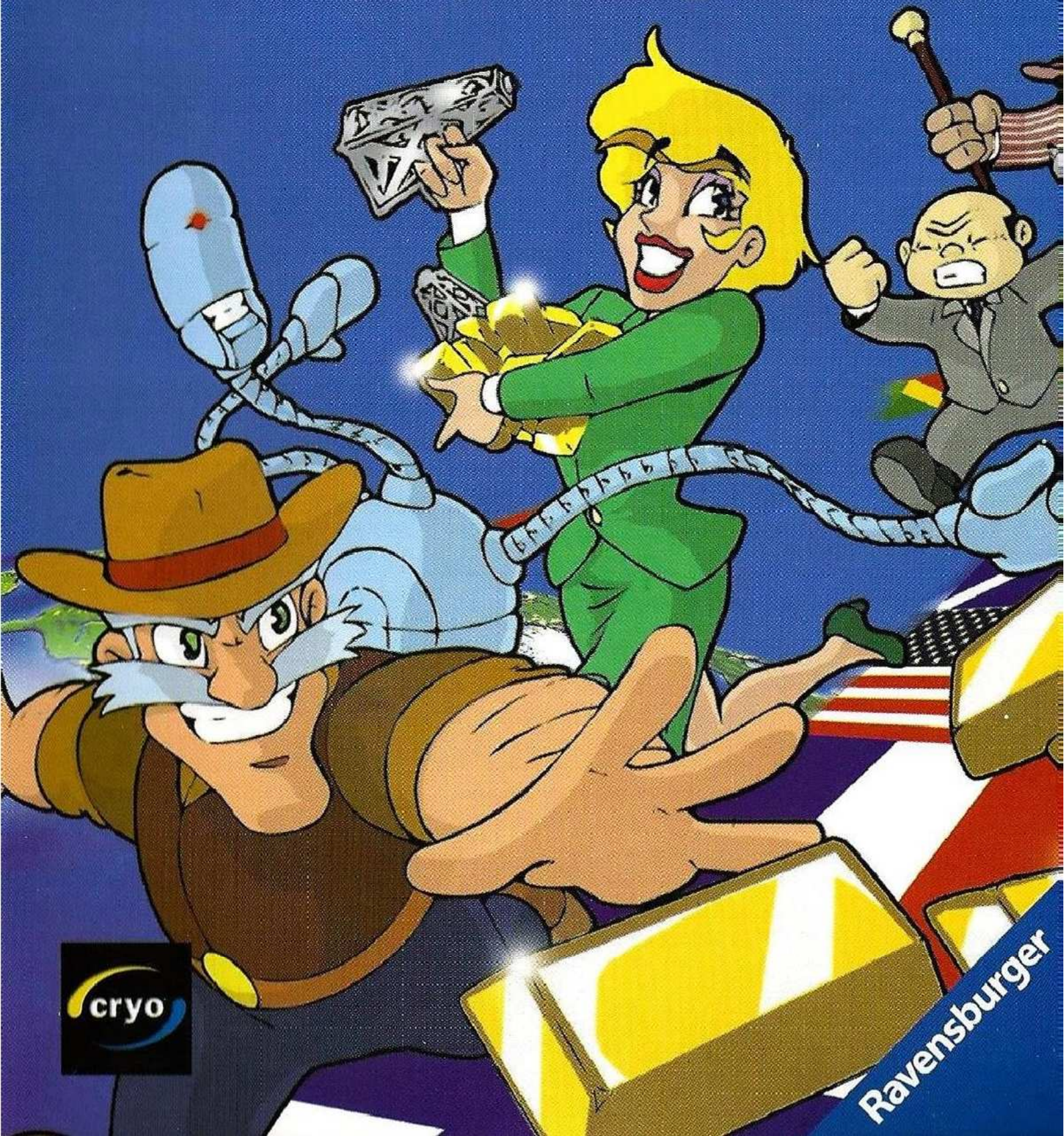


USER'S GUIDE



Ravensburger

À LIRE AVANT TOUTE UTILISATION D'UN JEU VIDÉO PAR VOUS-MÊME OU VOTRE ENFANT.

AVERTISSEMENT AUX POSSESSEURS DE TÉLÉVISEURS GRAND ÉCRAN À PROJECTION

Des images fixes ou stationnaires peuvent causer une détérioration irréversible du tube cathodique de votre téléviseur en marquant les luminophores de manière définitive. C'est la raison pour laquelle il est déconseillé d'utiliser les jeux vidéos de manière répétée ou prolongée sur les téléviseurs grand écran à projection.

AVERTISSEMENT SUR L'ÉPILEPSIE

Certaines personnes sont susceptibles de faire des crises d'épilepsie ou d'avoir des pertes de conscience à la vue de certains types de lumières clignotantes ou de sources lumineuses dans notre environnement quotidien. Ces personnes s'exposent à des crises lorsqu'elles regardent certaines images télévisées ou qu'elles jouent à certains jeux vidéo. Ces phénomènes peuvent apparaître alors même que le sujet n'a pas d'antécédent médical ou n'a jamais été confronté à une crise d'épilepsie.

Si vous-même ou un membre de votre famille avez déjà présenté des symptômes liés à l'épilepsie (crise ou perte de conscience) en présence de stimulations lumineuses, veuillez consulter votre médecin avant toute utilisation. Nous conseillons aux parents d'être attentifs à leur enfants lorsqu'ils jouent avec des jeux vidéo. Si vous-même ou votre enfant présentez un des symptômes suivants : vertige, trouble de la vision, contraction des yeux ou des muscles, perte de conscience, trouble de l'orientation, mouvement involontaire ou convulsion, veuillez immédiatement cesser de jouer et consulter votre médecin.

PRÉCAUTIONS À PRENDRE DANS TOUS LES CAS POUR L'UTILISATION D'UN JEU VIDÉO

Ne vous tenez pas trop près de l'écran. Jouez à bonne distance de l'écran de télévision et aussi loin que le permet le cordon de raccordement. Utilisez de préférence les jeux vidéo sur un écran de petite taille. Évitez de jouer si vous êtes fatigué ou si vous manquez de sommeil. Assurez-vous que vous jouez dans une pièce bien éclairée. En cours d'utilisation, faites des pauses de dix à quinze minutes toutes les heures.

PROCEDURE D'INSTALLATION

PC : Si la fonction d'exécution automatique (Autorun) est activée, le programme d'installation démarre à l'insertion du CD-ROM dans le lecteur. Suivez les instructions à l'écran.

Sinon cliquez sur le bouton **Démarrer**, sélectionnez **Exécuter** et tapez (si votre lecteur de CD-ROM s'appelle D) "D:/SETUP.exe". Suivez les instructions à l'écran.

Une fois l'installation terminée, vous pouvez lancer le programme *Richesses du monde* depuis le menu **Démarrer, Programme, Richesses du monde**.

- ↳ Installation minimum : 100 Mo sur le disque dur.
- ↳ Installation maximum : 230 Mo sur le disque dur.

PROCEDURE DE DESINSTALLATION

Dans le menu **Démarrer, Programme, Richesses du monde**, exécuter **Désinstaller**.

AVERTISSEMENT

Pour faire fonctionner correctement ce jeu, il est impératif que votre système soit compatible avec DirectX 6.1™. Si vous avez des problèmes d'affichage ou si vous n'avez aucun son pendant le jeu, vous pouvez vérifier la compatibilité de votre système avec l'application **DXDIAG.EXE**, qui se trouve dans le dossier **DirectX** du CD-ROM.

RICHESSE DU MONDE, LIVRET DE REGLES

SOMMAIRE



Vous êtes l'une des dix personnes les plus riches du monde. Votre fortune et votre goût du succès vous ont fait entrer dans le club le plus select des six continents, le Club des " Richesses du Monde ".

L'on y pratique un jeu où seul celui qui sait unir négociation, stratégie, connaissance et chance peut espérer vaincre. L'enjeu, devenir la femme, l'homme ou l'androïde le plus riche du monde. Quant aux perdants, ils auront tout perdu...Si vous êtes prêts à tout risquer pour être le premier, les dés du destin attendent d'être jetés ...

I - LE JEU

- 1 - COMMENT GAGNER DE L'ARGENT (ET GAGNER LA PARTIE...)?
- 2 - LES DIFFERENTES CASES DU PLATEAU DE JEU
- 3 - COMMENT JOUER VOTRE PREMIERE PARTIE ?
- 4 - UN TOUR DE JEU TYPIQUE
- 5 - LES ACTIONS PRINCIPALES DE JEU
- 6 - LE QUIZ

II - L'ENCYCLOPEDIE

I - LE JEU

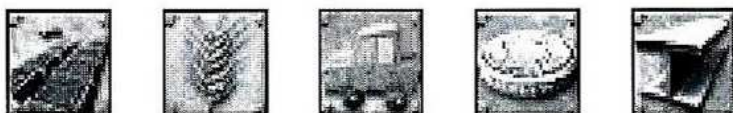


L'action de *Richesses du Monde* se déroule sur un plateau. Chaque joueur avance de case en case autour du monde avec un seul but : devenir l'homme ou la femme le (la) plus riche du monde, en constituant des monopoles. Dans votre tour du monde, vous découvrirez que chaque pays contient ses propres ressources dans des quantités définies.

➤ COMMENT GAGNER DE L'ARGENT (ET GAGNER LA PARTIE...)?

Pour gagner de l'argent, vous devez acheter des titres d'exploitation des ressources, dans le but de créer des monopoles. Vous détenez un monopole si vous possédez au moins 30 % d'une production mondiale. Un monopole vous permet de récolter des royalties et de gagner la partie.

► Les Titres



► Les royalties

A chaque case du plateau de jeu correspond des royalties pour une ressource. Par exemple, si vous tombez sur la case France, vous verrez un objet représentant le fer tourner au-dessus de la case. Cet objet désigne la ressource qui génère des royalties (de l'argent) pour cette case.

Si un autre joueur détient un monopole sur le fer, vous devez alors lui payer des royalties. Si un joueur arrive sur une case correspondant à un de vos monopoles, le versement de vos royalties s'effectuera automatiquement sur votre compte en banque. La somme est proportionnelle à la taille de votre monopole.

➤ LES DIFFERENTES CASES DU PLATEAU DE JEU

Lorsque vous lancez les dés, vous pouvez tomber sur plusieurs types de cases :



Lorsque vous tombez sur un pays, vous voyez apparaître les ressources disponibles. Vous pouvez acheter jusqu'à six ressources dans ce pays. Un objet représentant une ressource est associé à chaque pays et peut rapporter de l'argent (des royalties) au possesseur du monopole correspondant à la ressource.



Les cases choix continentaux

Vous pouvez acheter jusqu'à 6 titres encore disponibles sur le continent où vous vous trouvez. Cependant, vous ne pouvez acheter que les ressources dont vous possédez au moins un exemplaire. Par exemple, si vous ne possédez pas encore de pétrole, vous ne pourrez pas acheter les titres de pétrole encore disponibles.



Les cases choix mondial

Vous pouvez acheter les titres encore disponibles à travers le monde. Vous pouvez acheter au maximum 6 titres. Vous pouvez seulement acheter des titres dont vous possédez au moins un exemplaire. *Important : tant que vous n'avez pas accompli une fois le tour du monde, vous ne pouvez acheter des titres sur les cases choix mondial.*



Les cases jokers

A chaque fois qu'un joueur tombe sur une case joker, il peut acheter une carte joker. La carte joker peut être jouée pour échapper aux effets de la case Enchères obligatoires.



Les cases actualités

Un évènement mondial affecte votre fortune ou celle des autres joueurs.



Les cases 5.000.000

C'est votre jour de chance ! La banque vous verse automatiquement une somme d'argent. Cette somme est égale à votre jet de dés multiplié par 5 M d'euros.



Les cases enchères obligatoires

Vous devez mettre en vente un nombre de titres égal au résultat du dé bleu, sauf si vous jouez une carte joker. Un monopole ne peut être dépareillé pour être mis aux enchères.

Les titres sont mis en vente à la moitié de leur prix d'achat. *Important : tant que vous n'avez pas accompli une fois le tour du monde, les cases enchères obligatoires sont inactives.*

➔ COMMENT JOUER VOTRE PREMIERE PARTIE ?

Deux modes de jeu sont disponibles : le mode *solo* et le mode *chaise tournante* :

➔ Dans le *mode solo* vous jouez seul contre plusieurs adversaires virtuels, gérés par l'ordinateur.

➔ Dans le *mode chaise tournante*, vous jouez autour d'un même ordinateur (chacun joue alors à tour de rôle).

Choisissez *Nouvelle partie* puis désignez votre personnage et vos adversaires parmi les 10 proposés.

Le nombre minimum de joueurs est 2 et le nombre maximum 6.

Cliquez sur les vignettes représentant les personnages pour les sélectionner. Si vous cliquez une fois sur un personnage, celui-ci sera géré par un joueur. Si vous cliquez deux fois sur un personnage, il sera géré par l'ordinateur.

➔ UN TOUR DE JEU TYPIQUE

Le premier joueur jette les dés.

S'il tire un double il doit payer une somme à la banque.

Son véhicule se déplace et arrive sur une case.

Les actions liées à cette case sont jouées (payer des royalties, acheter des titres, découvrir un évènement d'actualité...).

C'est au joueur suivant de jeter les dés et ainsi de suite.

Lorsque chaque joueur a joué son tour, commence l'inter tour, chaque joueur peut alors entreprendre l'une des actions suivantes : proposer une association, proposer un échange de titres à un autre joueur, vendre des titres.

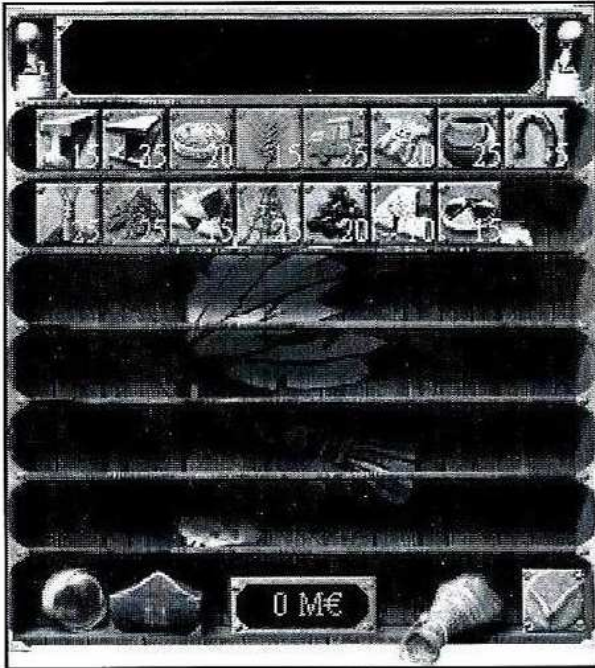
➔ LES ACTIONS PRINCIPALES DE JEU

► Déplacer son véhicule et lancer les dés

Cliquez sur les dés en haut à gauche de l'écran pendant votre tour de jeu ; votre véhicule se déplacera du chiffre indiqué. Vous pouvez également appuyer sur la barre **ESPACE**.

► Acheter des titres

Lorsque vous arrivez sur une case **Pays**, **choix continent** ou **choix mondial**, une armoire contenant les productions disponibles apparaît. Il suffit de cliquer sur les icônes des productions que vous désirez acheter puis de valider votre achat grâce au bouton situé au bas à droite. Pour désélectionner cet achat, cliquer une deuxième fois sur la production sélectionnée. Vous ne pouvez pas acheter plus de 6 titres à la fois. Le prix total de vos achats s'affiche au bas de l'armoire.



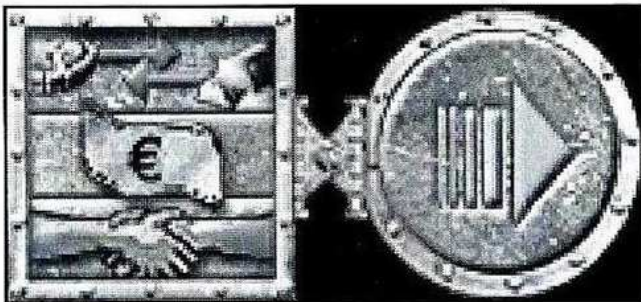
► Consulter son inventaire

Pour connaître toutes les caractéristiques d'un monopole, il suffit de cliquer avec le bouton droit de la souris sur l'icône qui le représente dans l'inventaire.

► L'INTER TOUR

L'inter tour représente le moment des négociations entre les joueurs. Il intervient à chaque fois que tous les joueurs ont lancé les dés.

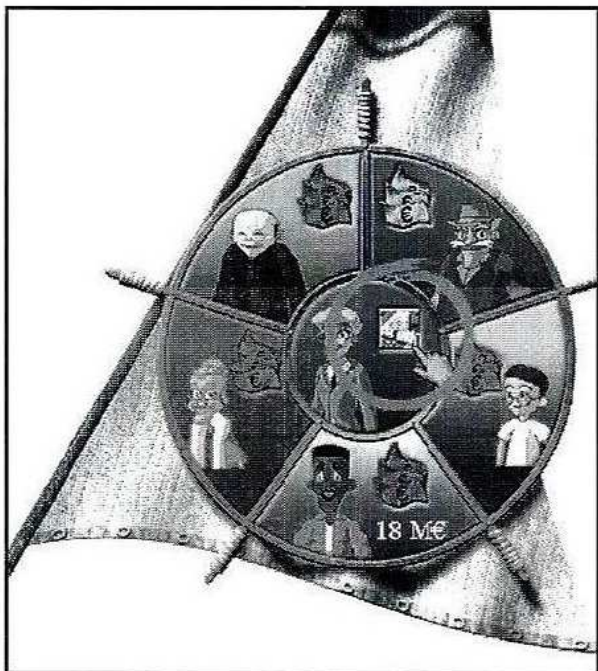
Une horloge apparaît en haut à droite de l'écran avec trois icônes à gauche, proposant 3 types d'actions différentes : vendre, échanger, s'associer.



► L'INTER TOUR : LA VENTE

Comment proposer une vente aux enchères ?

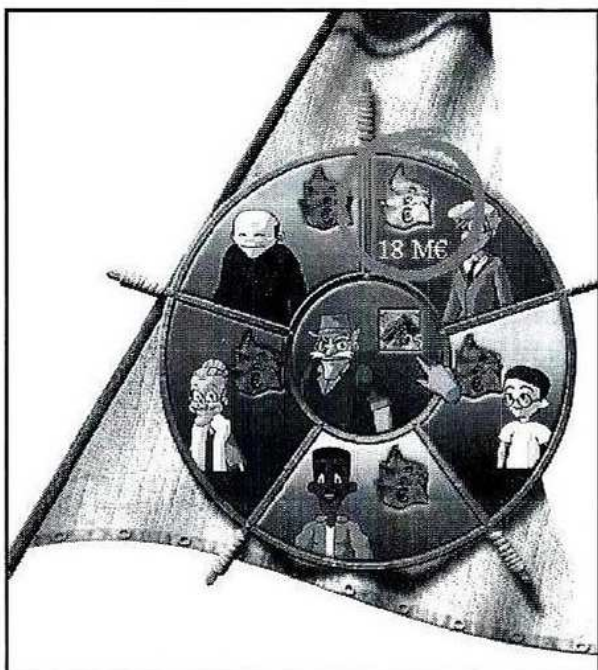
Pour mettre en vente un de vos titres, cliquez sur le billet vert dans l'interface inter tour. Une interface de vente apparaît au milieu de l'écran.



Choisissez le monopole que vous désirez vendre en cliquant dessus (l'icône du monopole à vendre apparaît alors au centre de l'interface vente), puis laissez les autres joueurs enchérir. Si aucun joueur ne désire acheter ce monopole, le vendeur le garde en sa possession. *Chaque surenchère est d'1 M d'euros.*

Comment acheter un titre mis en vente ?

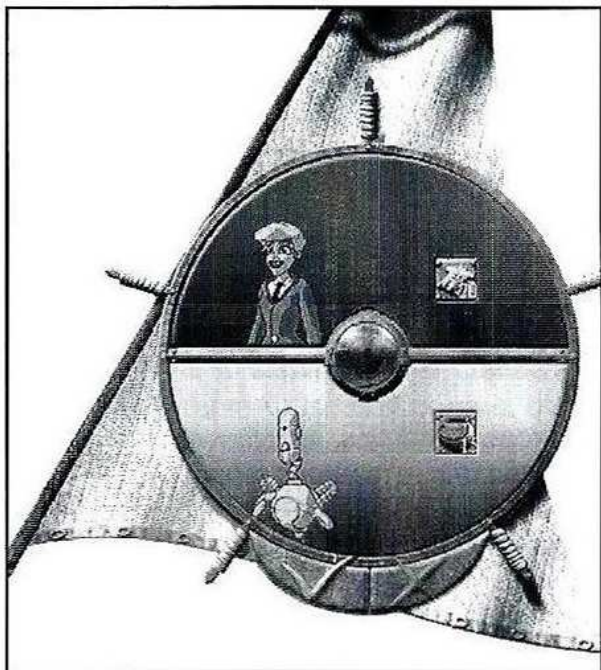
Si un autre joueur met un ou plusieurs titres en vente, vous participez automatiquement aux enchères. Si le titre vous intéresse, il vous suffit de cliquer sur le billet vert associé au portrait de votre personnage pour proposer une enchère.



► L'INTER TOUR : COMMENT PROPOSER UN ECHANGE ?

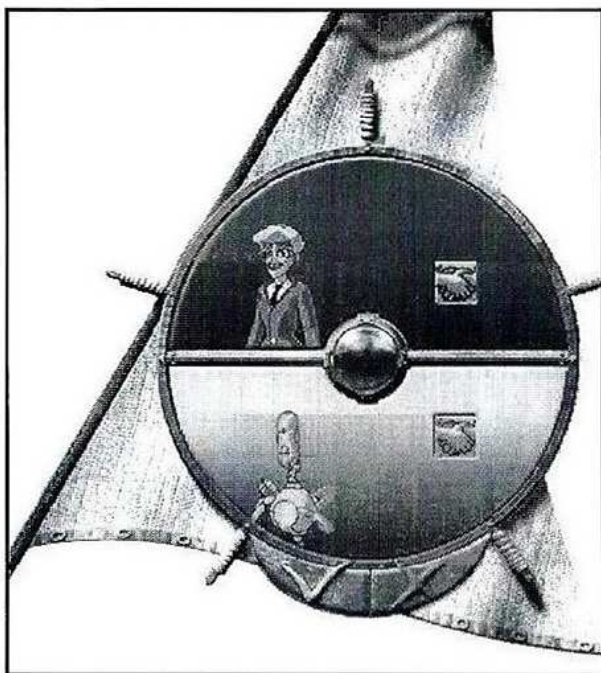
Lors de l'inter tour, cliquez sur l'icône représentant un échange entre une pièce d'argent et un lingot d'or (en haut de l'interface Inter tour) pour proposer un échange. L'interface *échange* apparaît.

Il suffit de cliquer sur la production que vous souhaitez échanger puis sur celle qui vous intéresse dans l'inventaire d'un autre joueur. Validez l'opération d'un clic sur le bouton vert *validation*. Vous pouvez changer d'avis et décider d'échanger une autre ressource d'un simple clic sur celle-ci. Cependant, si vous décidez de ne rien échanger, cliquez sur le bouton rouge, mais alors vous perdrez votre intertour.



► L'INTER TOUR : COMMENT PROPOSER UNE ASSOCIATION ?

Lors de l'inter tour, la poignée de mains dans l'interface de l'horloge permet de proposer une association à un autre joueur. Un joueur peut proposer à un autre de fusionner leurs titres, leurs monopoles et leurs liquidités. Si les deux joueurs sont d'accord, ils doivent alors acquitter une taxe. Si un joueur humain fusionne avec un joueur virtuel, c'est le joueur humain qui contrôle l'ensemble de l'association. Si deux joueurs virtuels fusionnent, c'est le joueur le plus riche qui garde le contrôle.



Pour vous associer : il suffit de sélectionner le portrait de votre futur associé, puis de valider le choix (bouton vert) et d'attendre sa réponse qui s'inscrit dans la zone de chat au bas de l'écran.

➔ LE QUIZ

En cours de jeu, vous pouvez y participer lorsque c'est à votre tour de jouer.
Le quiz peut vous faire gagner ou perdre de l'argent (jusqu'à 15 M d'euros)

II - L'ENCYCLOPEDIE



Le jeu *Richesses du Monde* vous offre une base documentaire présentant les diverses productions mondiales ainsi que les zones géographiques et les pays rencontrés lors d'une partie.

Comment naviguer dans l'encyclopédie ?

Dans le sommaire de la base documentaire, il suffit de cliquer sur l'un de ces icônes pour accéder à la fiche correspondante. Les fiches " ressources " se subdivisent en trois rubriques :

Généralité : l'essentiel à connaître sur chaque production,

Historique : l'histoire de la découverte et de l'utilisation des ressources mondiales,

3. Technique : une explication scientifique ou technique sur l'utilisation des ressources mondiales.

Pour passer d'une rubrique à l'autre, il suffit de cliquer sur la flèche rouge en bas à droite de la fiche.

Retour sommaire & Accès aux autres fiches de la rubrique parcourue :



RACCOURCIS CLAVIER



Vous pouvez jouer en vous servant uniquement de votre souris, toutefois, certaines touches de votre clavier vous permettent d'accomplir certaines actions :

Validation : Enter

Lancer de dés : Espace

Aide de jeu : I

Sauvegarder la partie : Ctrl+S

Charger une partie : Ctrl+L

Désélection : Tab

Changement de caméras : F4

Quitter : Echap

Quiz : Q

Base documentaire : E

Enchérir : *En mode solo* = 0 ; *En chaise tournante*, Le joueur 1 tape 1 sur le pavé numérique, le joueur 2 tape 2, le joueur 3 tape 3, le joueur 4 tape 4 etc...

SUPPORT TECHNIQUE



CRYO

www.cryo.fr

24 rue Marc Seguin 75018 Paris - France

Pour avoir directement un technicien : 01 44 65 25 89

(du lundi au samedi de 9h à 18h, sauf mardi et vendredi 20h)

Hot line : 08 36 68 36 82 (2,21F/mn)

36 15 Cryo (2,21F/mn)

tech.support@cryo-interactive.fr

game.support@cryo-interactive.fr

PLEASE READ CAREFULLY BEFORE YOU OR YOUR CHILDREN USE A VIDEO GAME

WARNING FOR OWNERS OF LARGE PROJECTION TELEVISION SCREENS

Fixed or stationary images can cause an irremediable deterioration of the cathode ray tube of your television by leaving indelible traces on the phosphors. This is why it is strongly recommended not to play video games repetitively or over a long period of time on large projection screens.

EPILEPSY WARNING

Some people may have epilepsy or fainting fits when seeing certain types of flashing lights or light sources in our daily environment. These people risk having fits when they watch certain television images or when they play certain video games. These symptoms can occur even if the subject has no past medical history or has never suffered an epileptic fit. If you or a member of your family have already shown symptoms of epilepsy (a fit or fainting) in the presence of light stimulation, please consult your doctor before any use. We advise parents to supervise their children when they play video games. If you or your child experience one of the following symptoms: dizziness, blurred vision, eye or muscular contraction, fainting, disorientation, involuntary movements or convulsions, please stop playing immediately and consult your doctor.

PRECAUTIONS TO BE TAKEN IN ALL CASES WHEN PLAYING A VIDEO GAME

Do not sit too close to the screen. Play at a reasonable distance from the television screen and as far as the connection cord allows. Preferably play video games on a small screen. Avoid playing if you are tired or if you have not had enough sleep. Make sure that you play in a well-lit room. When you play, take a break of ten to fifteen minutes every hour.

INSTALLING THE GAME

PC : If the Autorun function is enabled, the installation program starts when you insert the CD-ROM in the drive. Then follow the on-screen instructions.

Otherwise, click on the **Start button**, select **Run** and type "D:/SETUP.exe" (if your CD-ROM drive is the D drive). Then follow the on-screen instructions.

When installation is complete, you can start the **Money Mad** program from the **Start menu**, by selecting **Program**, then **Money Mad**.

↳ Minimum installation : 100 MB on the hard drive.

↳ Maximum installation : 230 MB on the hard drive.

UNINSTALLING THE GAME

From the **Start menu**, select **Program**, **Money Mad**, then run **Uninstall**.

WARNING

For this game to function properly, your system must be compatible with DirectX 6.1™.

If, during the game, you have display problems or no sound, you can check your system's compatibility using the **DXDIAG.EXE** application in the **DirectX** file on the CD-ROM.

MONEY MAD RULES

TABLE OF CONTENTS



You are one of the ten richest people in the world. Your fortune and your taste for success have gained you entry to the most select club of the six continents, the *Money Mad* club. Its members play a game which only those who can combine negotiating, strategy and knowledge stand a chance of winning.

The goal is to become the richest woman, man or android in the world. As for the losers, they lose everything... If you are ready to risk everything to win, the dice of destiny are waiting for you...

I - THE GAME

- 1 - HOW DO YOU MAKE MONEY (AND WIN THE GAME) ?
- 2 - THE DIFFERENT SQUARES ON THE GAME BOARD
- 3 - HOW DO YOU PLAY YOUR FIRST GAME ?
- 4 - EXAMPLE OF A TYPICAL GAME
- 5 - THE GAME'S MAIN ACTIONS
- 6 - THE QUIZ

II - THE ENCYCLOPAEDIA

I - THE GAME



Money Mad takes place on a board. Each player moves from square to square around the world with a single goal : to become the richest man or woman in the world, by creating monopolies.

In your travels around the world, you will see that each country has specific resources in fixed quantities.

➤ HOW DO YOU MAKE MONEY (AND WIN THE GAME) ?

To make money, you have to buy resource exploitation stocks, with the aim of creating monopolies. You have a monopoly if you own at least 30% of world production. A monopoly allows you to collect royalties and win the game.

► The Stocks



► The Royalties

Each square on the game board corresponds to royalties linked to a resource. For example, if you land on the France square, you will see an object representing iron rotating above the square. This object indicates the resource that will generate royalties (money) if someone lands on this square.

If another player holds a monopoly on iron, you will have to pay him/her royalties. If a player lands on a square that corresponds to one of your monopolies, payment of your royalties will be made automatically to your bank account. This payment is proportional to the size of your monopoly.

➤ THE DIFFERENT SQUARES ON THE GAME BOARD

When you throw the dice, you may land on several types of square :



When you land on a country, its available resources will appear. You can buy up to six resources in this country. An object representing a resource is associated with each country and may bring money (from royalties) to the owner of the monopoly that corresponds to the resource.



Continent squares

You can buy up to 6 of the stocks that are still available on the continent where you land. You can only buy stocks of which you already have at least one. For example, if you don't yet own any oil, you will not be able to buy oil stocks.



World squares

You can buy stocks that are still available anywhere in the world. You can buy a maximum of 6 stocks. You can only buy stocks of which you already have at least one. Important : you can only buy stocks on world squares if you have been around the world at least once.



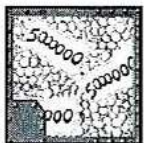
Joker squares

Each time a player lands on a joker square, he/she gets a joker card. The joker can be played to avoid the effects of the compulsory Auction square.



News squares

A world event affects your fortune or that of the other players.



The 5.000.000 squares

This is your lucky day! The bank automatically pays you a sum of money. This sum is equal to the number you have thrown, multiplied by 5 million Euros.



Compulsory auction squares

You have to put up for sale the number of stocks equal to the number shown on the blue dice, except if you play a joker card. You cannot break up a monopoly to put the stocks up for auction. The stocks are put up for sale at half their purchase price. Important: until you have been once around the world, the compulsory auction squares are inactive.

➤ HOW DO YOU PLAY YOUR FIRST GAME ?

You can choose between two game modes: "solo" mode and "musical chairs" mode :

➤ In *solo mode* you play alone against a number of virtual opponents, controlled by the computer.

➤ In *musical chairs mode*, a number of players play on the same computer (which means that they play in turns).

Choose **New game** then choose your character and your opponents out of the 10 that are suggested. The minimum number of players is 2 and the maximum is 6.

Click on the pictures representing the characters to select them. If you click once on a character, it will be controlled by a player. If you click twice on a character, it will be controlled by the computer.

➤ EXAMPLE OF A TYPICAL GAME

The first player throws the dice.

If the player throws a double he/she has to pay a sum to the bank.

The player's counter moves and lands on a square.

The actions linked to this square are played out (paying royalties, buying stocks, discovering an item of news...).

The next player then throws the dice and so on.

When each player has had a turn, the inter tour begins : each player can do one of the following - suggest a partnership, suggest exchanging stocks to another player, sell stocks.

➤ THE GAME'S MAIN ACTIONS

▶ *Moving your counter and throwing the dice*

Click on the dice at the top left of the screen when it is your turn to play; your counter will move the number of squares that corresponds to the number on the dice. You can also press the **SPACE** bar.

▶ *Buying stocks*

When you land on a "Country", "continent" or "world" square, a cupboard appears containing the available resources. Click on the icons representing the resources you would like to buy then confirm your purchase using the button located at the bottom right of the screen.

To deselect this purchase, click a second time on the resource selected. You cannot buy more than 6 stocks at a time. The total price of your purchases is displayed beneath the cupboard.



▶ *Consulting your inventory*

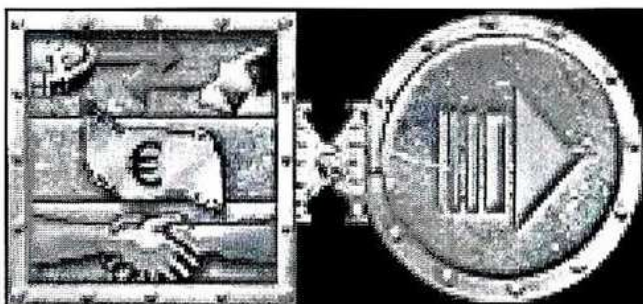
To look at a monopoly's features, right-click on the icon that represents it in the inventory.

▶ **THE INTER TOUR**

The inter tour is the occasion for players to trade with each another.

There is an inter tour each time the players have all had a turn throwing the dice.

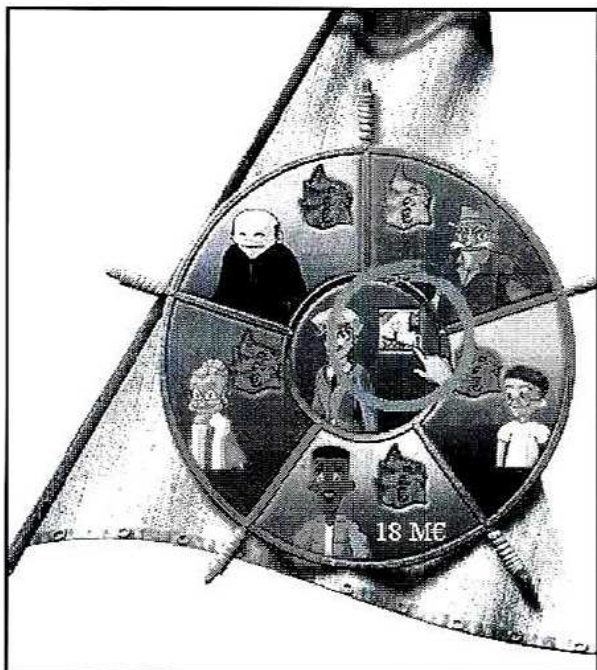
A clock appears at the top right of the screen, with three icons on the left, offering a choice of 3 different types of actions : selling, exchanging, going into partnership.



► THE INTER TOUR : SELLING

How do I start an auction ?

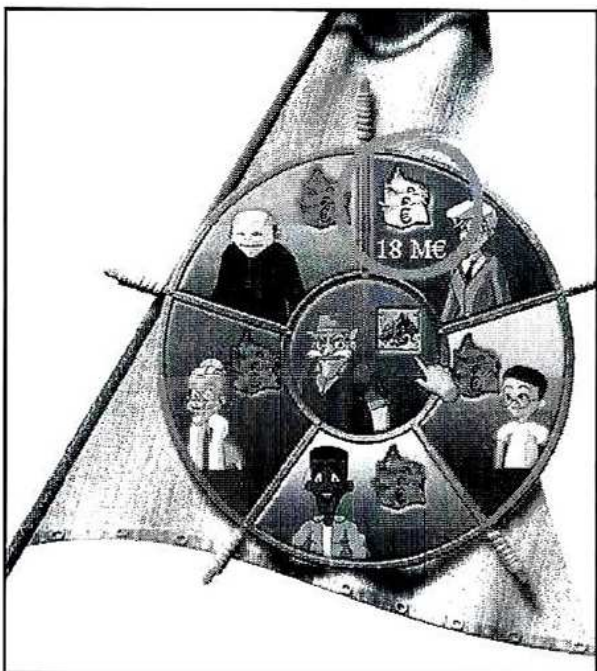
To put one of your stocks up for sale, click on the green ticket on the inter tour interface. A selling interface appears in the middle of the screen.



Choose the monopoly that you would like to sell by clicking on it (the icon showing the monopoly to be sold then appears at the centre of the selling interface), then let the other players make bids. If none of the players wants to buy this stock, the seller keeps it. Successive bids increase by 1 million Euros.

How do I buy stocks that are up for sale ?

If another player puts one or more stocks up for sale, you will automatically be included in the bidding. If the stocks interest you, click on the green ticket linked to your character's picture to make a bid.



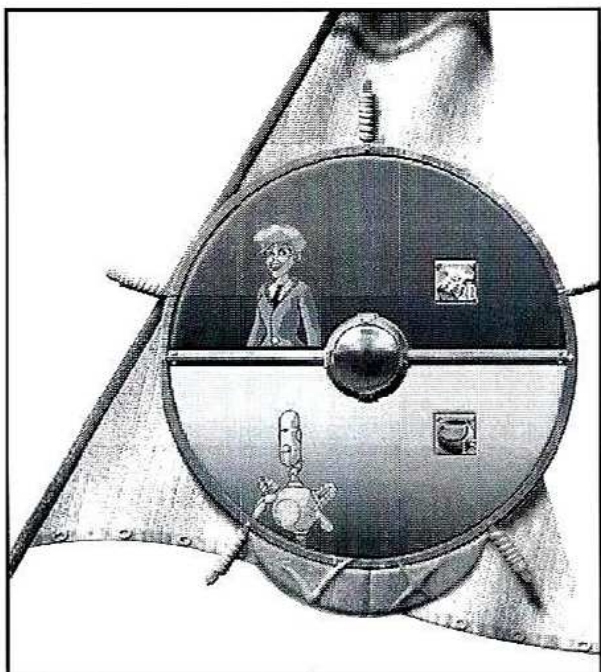
► THE INTER TOUR : HOW DO I PROPOSE AN EXCHANGE ?

During the inter tour, click the icon that shows a silver coin being exchanged for a gold ingot (at the top of the Inter tour interface) to propose an exchange. The **exchange** interface will then appear.

Click on the resource that you want to exchange, then on the resource that interests you in the other player's inventory. Confirm the operation by clicking on the green *confirm* button.

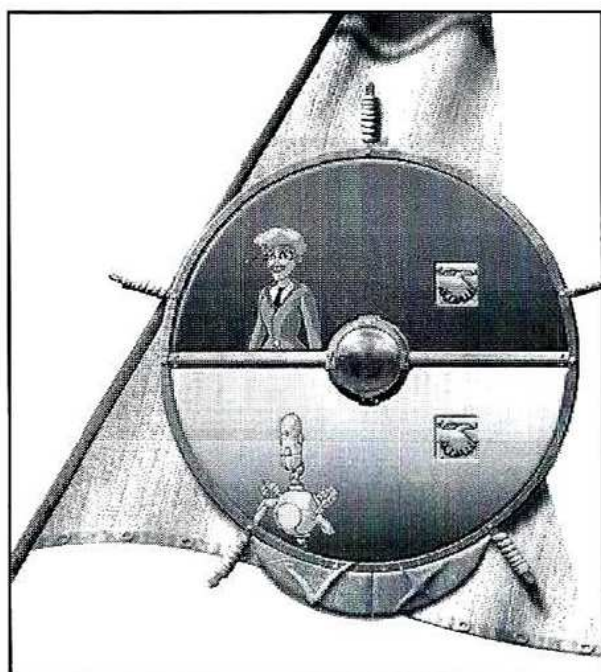
You can change your mind and decide to exchange another resource simply by clicking on it.

If you decide not to exchange anything, click the red button. However, you will then lose your inter tour.



► **THE INTER TOUR : HOW DO YOU SUGGEST A PARTNERSHIP ?**

During the inter tour, you suggest a partnership to another player by using the handshake on the inter tour interface. A player can suggest to another player that they merge their stocks, monopolies and liquid assets. If the two players agree, they then have to pay a tax. If a human player merges with a virtual player, it is the human player who controls the partnership. If two virtual players merge, it is the richest player who has control.



Creating a partnership : select the picture of your future partner then confirm your choice (green button) and wait for a reply. This will be displayed in the chat zone at the bottom of the screen.

👉 THE QUIZ

During the game you can take part in the quiz when it is your turn to play.
You can win or lose money through the quiz (up to 15 million Euros).

II - THE ENCYCLOPAEDIA



You can access a documentary database describing the various world resources, and the geographic zones and countries encountered during a game.

How do you navigate in the encyclopaedia?

In the documentary database's contents, click on one of the icons to access the corresponding sheet. The "resource" sheets come under three headings : Picture of sheets and the 3 icons.

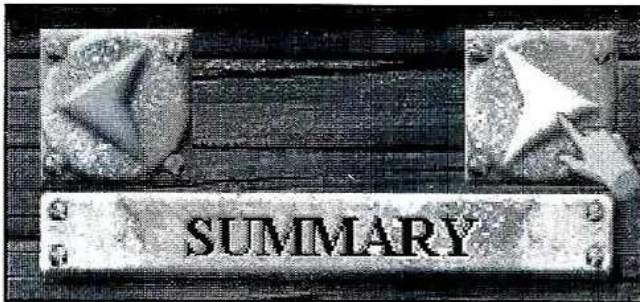
General information : key information about each resource,

History : the history of the discovery and use of world resources,

Technical : a scientific or technical explanation about the use of world resources.

To go from one heading to another, click on the red arrow at the bottom right of the sheet.

Return to contents & Access other sheets under the current heading :



SHORT CUT KEYS



You can play using only your mouse, however, you can use certain keys on your keyboard to perform certain actions :

Confirm : Enter

Throw dice : Space

Game help : I

Save game : Ctrl+S

Load game : Ctrl+L

Deselect : Tab

Change cameras : F4

Quit : Esc

Quiz : Q

Documentary Database : E

Bid : In solo mode = 0 ; In musical chair mode, Player 1 presses 1 on the numeric pad, player 2 presses 2, player 3 presses 3, player 4 presses 4 etc...

UK : TECH SUPPORT



CRYO UK

186A Stratford Road

Shirley, Solihull Birmingham

B903 BQ

Fax : (44) 121 250 250 77

AN ELTERN UND KINDER! VOR DEM GEBRAUCH DES VIDEOSPIELS AUFMERKSAM DURCHLESEN.

WARNUNG FÜR BESITZER VON FERNSEHGERÄTEN MIT PROJEKTIONS-GROSSBILDSCHIRM

Feste oder stationäre Bilder können an der Bildröhre Ihres Fernsehapparates bleibende Schäden verursachen. Aus diesem Grund ist es nicht ratsam, Videospiele wiederholt oder länger auf Fernsehgeräten mit Projektions-Großbildschirmen zu betreiben.

EPILEPSIE-WARNUNG

Bestimmte Arten von blinkendem Licht oder Lichtquellen in unserer Umgebung können bei empfindlichen Personen Epilepsieanfälle oder Ohnmacht auslösen. Diese Menschen setzen sich dieser Gefahr aus, wenn sie bestimmte Fernsehbilder betrachten oder gewisse Videospiele spielen. Diese Phänomene können auch auftreten, wenn bisher kein entsprechendes Krankheitsbild erkannt oder epileptische Anfälle ausgelöst wurden. Wenn Sie selbst oder ein Mitglied Ihrer Familie in Gegenwart von Lichtstimulationen bereits mit Symptomen zu tun hatten, die mit Epilepsie in Verbindung gebracht werden können (Anfall oder Ohnmacht), sollten Sie vor Benutzung des Spiels Ihren Arzt um Rat fragen. Eltern raten wir, die Kinder bei der Benutzung von Videospiele zu beobachten. Sofort das Spiel beenden und einen Arzt aufsuchen, wenn Sie selbst oder ihre Kinder folgende Symptome zeigen: Schwindel, Sehstörung, Augen- oder Muskelzucken, Ohnmacht, Orientierungsstörungen, unkontrollierte Bewegungen oder Konvulsionen.

ALLGEMEINE VORSICHTSMASSNAHMEN FÜR DIE BENUTZUNG VON VIDEOSPIELEN

Nicht zu dicht am Bildschirm sitzen. Einen guten Abstand zum Bildschirm des Fernsehgerätes einhalten und soweit weg davon, wie es das Stromkabel ermöglicht. Videospiele am besten auf Bildschirmen kleiner Größe betreiben. Nicht spielen, wenn Sie müde oder übermüdet sind. In einem gut beleuchteten Raum spielen. Jede Stunde 10 Minuten Pause machen.

INSTALLATION DES SPIELS

PC : Wenn die Autorun-Funktion aktiviert ist, startet das Installationsprogramm automatisch, sobald Sie die CD-ROM in das Laufwerk einlegen. Folgen Sie nun den Anweisungen auf dem Bildschirm.

Ansonsten starten Sie die Installation, indem Sie auf die Schaltfläche **Start** klicken, den Menüpunkt **Ausführen** wählen und **D:/SETUP.exe** eingeben (wenn Ihr CD-ROM-Laufwerk das Laufwerk D ist). Folgen Sie nun den Anweisungen auf dem Bildschirm.

Sobald die Installation abgeschlossen ist, können Sie das Programm **Ruhm und Reichtum** über das Startmenü unter **Programme/Ruhm und Reichtum** starten.

→ Minimale Installation : 100 MB auf der Festplatte.

→ Maximale Installation : 230 MB auf der Festplatte.

DEINSTALLATION DES SPIELES

Wählen Sie im Menü **Start** erst den Menüpunkt **Programme**, dann die Schaltfläche **Ruhm und Reichtum** und schließlich **Deinstallation**.

WARNUNG

Damit dieses Spiel problemlos funktioniert, muss Ihr System DirectX 6.1™-kompatibel sein. Wenn Sie während des Spiels Probleme mit der Darstellung oder keinen Ton haben, können Sie die Kompatibilität Ihres Systems mit der Applikation **DSDIAG.EXE**, die Sie im **DirectX**-Ordner auf Ihrer CD-ROM finden, prüfen.

RUHM UND REICHTUM-SPIELREGELN

INHALTSVERZEICHNIS



Sie sind einer der zehn reichsten Menschen der Welt. Ihr Glück und Ihr Gespür für Erfolg haben Ihnen Zutritt zum exklusivsten Club der sechs Kontinente, dem Club „Ruhm und Reichtum“, verschafft. Die Mitglieder dieses Clubs spielen ein Spiel, bei dem nur jene, die Verhandlungsgeschick, Strategie und Wissen in sich vereinen, die Chance haben zu gewinnen. Ziel ist es, die reichste Frau, der reichste Mann oder Androide der Welt zu werden. Ja, und die Verlierer – sie verlieren wirklich ihr letztes Hemd... Wenn Sie bereit sind, für Ihren Gewinn alles zu riskieren, liegen die Würfel des Schicksals für Sie bereit...

I - DAS SPIEL

- 1 - WIE SIE GELD VERDIENEN (UND DAS SPIEL GEWINNEN...) !
- 2 - DIE UNTERSCHIEDLICHEN FELDER AUF DEM SPIELPLAN
- 3 - WIE SIE IHR ERSTES SPIEL SPIELEN !
- 4 - BEISPIEL FÜR EINEN TYPISCHEN SPIELVERLAUF
- 5 - DIE HAUPTAKTIONEN DES SPIELS
- 6 - DAS QUIZ

II - DIE ENZYKLOPÄDIE

I - DAS SPIEL



Ruhm und Reichtum ist ein Brettspiel, bei dem sich jeder Spieler von Feld zu Feld rund um die Welt bewegt und dabei nur ein einziges Ziel hat: durch den Aufbau von Monopolen zum reichsten Mann oder zur reichsten Frau der Welt zu werden. Bei Ihren Reisen um die Welt werden Sie feststellen, daß jedes Land bestimmte Ressourcen in begrenzten Mengen besitzt.

➔ WIE SIE GELD VERDIENEN (UND DAS SPIEL GEWINNEN...) !

Um Geld zu verdienen, müssen Sie Ressourcenanteile mit dem Ziel erwerben, Monopole aufzubauen. Sie besitzen dann ein Monopol, wenn Ihnen mindestens 30% der Weltproduktion gehört. Ein Monopol ermöglicht es Ihnen, Gewinnanteile zu sammeln und das Spiel zu gewinnen.

► *Die Anteile*



► *Die Gewinnanteile*

Jedes Feld auf dem Spielplan entspricht einem Gewinnanteil. Wenn Sie z.B. auf dem Frankreich-Feld landen, sehen Sie die sich über dem Feld drehenden Gewinnanteile für Eisen. Dieser Gegenstand zeigt die Ressource an, die Gewinnanteile (Geld) einbringt, wenn jemand auf diesem Feld landet. Wenn nun ein Mitspieler ein Monopol auf Eisen hat, müssen Sie ihm Gewinnanteile auszahlen. Sobald ein Spieler auf einem Feld landet, auf das Sie ein Monopol haben, erfolgen automatisch Auszahlungen Ihrer entsprechenden Gewinnanteile zugunsten Ihres Kontos. Die Höhe dieser Zahlungen ist proportional zu der Größe Ihres Monopols.

➔ DIE UNTERSCHIEDLICHEN FELDER AUF DEM SPIELPLAN

Wenn Sie würfeln, können Sie auf verschiedene Arten von Feldern kommen :



Sobald Sie auf ein Länder-Feld kommen, werden die verfügbaren Ressourcen angezeigt. Sie können in diesem Land bis zu sechs Ressourcen kaufen. Jedem Land ist ein Gewinnanteil zugeordnet, der dem Besitzer des Monopols auf die entsprechende Ressource Geld einbringen kann.



Kontinent-Felder : Sie können bis zu sechs der Anteile erwerben, die noch auf dem Kontinent, auf den Sie gekommen sind, frei verfügbar sind. Sie können dabei aber nur Anteile erwerben, von deren Art Sie schon mindestens einen besitzen. Wenn Sie beispielsweise noch kein Öl besitzen, können Sie auch keine Ölanteile erwerben.



Welt-Felder : Sie können frei verfügbare Anteile überall auf der Welt einkaufen, wobei Sie maximal sechs Anteile auf einmal erwerben können. Sie können dabei aber nur Anteile erwerben, von deren Art Sie schon mindestens einen besitzen. Wichtig : Sie können auf Welt-Feldern nur dann Anteile erwerben, wenn Sie mindestens einmal um die Welt gereist sind.

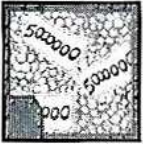


Joker-Felder : Jedes Mal, wenn Sie auf ein Joker-Feld kommen, können Sie eine Joker-Karte kaufen. Der Joker kann ausgespielt werden, um die negativen Auswirkungen des Zwangsversteigerungs-Feldes zu vermeiden.



Ereignis-Felder

Ein Ereignis weltweiter Tragweite wirkt sich nachteilig auf Ihr Vermögen oder das Ihrer Mitspieler aus.



5.000.000-Felder

Das ist Ihr Glückstag! Die Bank überweist Ihnen automatisch eine bestimmte Geldsumme. Die Summe entspricht der von Ihnen gewürfelten Zahl, multipliziert mit 5 Millionen Euro.



Zwangsversteigerungsfelder : Sie müssen die Anzahl an Anteilen, die der blaue Würfel anzeigt, meistbietend versteigern, es sei denn, Sie spielen einen Joker aus. Sie dürfen kein Monopol aufbrechen, um die Anteile meistbietend zu versteigern. Die Anteile werden mindestens zum halben Einkaufspreis angeboten. Wichtig: Diese Felder betreffen Sie nur dann, wenn Sie schon einmal um die Welt gereist sind.

➔ **WIE SIE IHR ERSTES SPIEL SPIELEN !**

Sie können zwischen zwei Spielmodi wählen : **Einzelspieler-Modus** und **Mehrspieler-Modus**

➔ Im **Einzelmodus** spielen Sie alleine gegen eine Anzahl virtueller Gegner, die der Computer steuert.

➔ Im **Mehrspieler-Modus** spielt eine Reihe von Spielern abwechselnd am selben Computer.

Wählen Sie **Neues Spiel** und dann Ihre Spielfigur sowie die Ihrer Mitspieler aus den 10 vorgeschlagenen Figuren. Die Mindestanzahl der Mitspieler ist zwei, die Höchstanzahl sechs. Zur Auswahl einer Spielfigur klicken Sie auf das entsprechende Bild. Wenn Sie eine Spielfigur einmal anklicken, wird sie von einem Mitspieler gesteuert. Klicken Sie zweimal auf eine Figur, wird sie vom Computer gesteuert.

➔ **BEISPIEL FÜR EINEN TYPISCHEN SPIELVERLAUF**

Der erste Spieler würfelt.

Wenn der Spieler einen Pasch wirft, muß ein Geldbetrag an die Bank gezahlt werden.

Die Spielmarke des Spielers rückt vor und kommt auf ein Feld.

Die auf diesem Feld möglichen Aktionen werden ausgespielt (Zahlung von Gewinnanteilen, Erwerb von Anteilen, Aufrufen eines Ereignisses usw.). Dann würfelt der nächste Spieler usw.

Wenn jeder Spieler an der Reihe war, beginnt die Zwischenrunde : Jeder Spieler kann nun eine der folgenden Aktionen ausführen - Eine Partnerschaft anbieten, Einem anderen Spieler den Tausch von Anteilen vorschlagen, Anteile verkaufen.

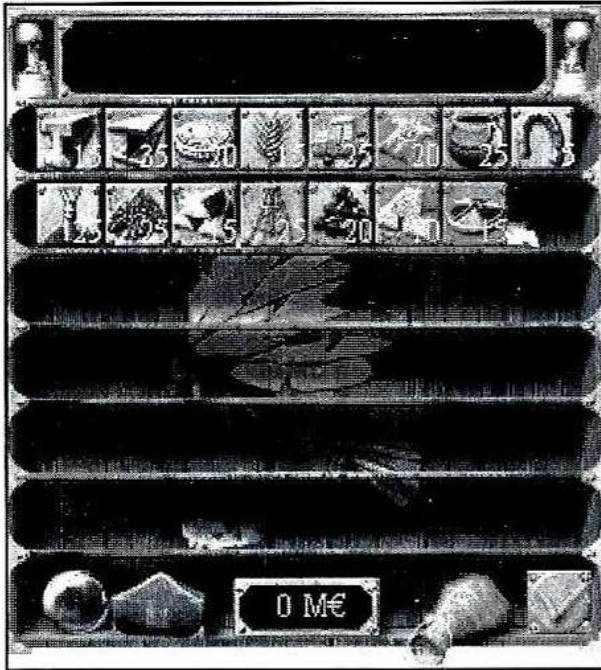
☞ DIE HAUPTAKTIONEN DES SPIELS

► *Vorrücken der Spielmarke und Würfeln*

Wenn Sie an der Reihe sind, klicken Sie auf den Würfel in der oberen linken Ecke des Bildschirms. Ihre Spielmarke wird nun um so viele Felder vorrücken, wie es der Würfel anzeigt. Sie können auch die Leertaste drücken.

► *Kauf von Anteilen*

Sobald Sie auf ein *Länder-, Kontinent- oder Welt-Feld* kommen, wird ein Auswahlfenster eingeblendet, das die verfügbaren Ressourcen enthält. Klicken Sie auf die Symbole der Ressourcen, die Sie kaufen möchten, und bestätigen Sie Ihren Kauf durch Anklicken der Schaltfläche rechts unten auf dem Bildschirm. Wenn Sie diesen Kauf rückgängig machen wollen, klicken Sie ein zweites Mal auf die ausgewählte Ressource. Sie können höchstens sechs Anteile auf einmal kaufen. Die Gesamtsumme Ihrer Einkäufe wird unterhalb des Auswahlfensters angezeigt.

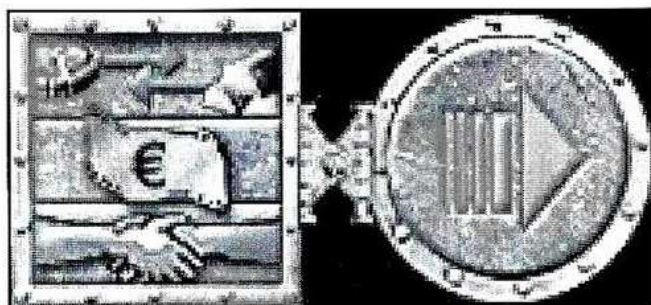


► *Bestandsaufnahme*

Wenn Sie die Eigenschaften eines Monopols aufrufen wollen, klicken Sie mit der rechten Maustaste auf das zugehörige Symbol im Depot.

► *DIE ZWISCHENRUNDE*

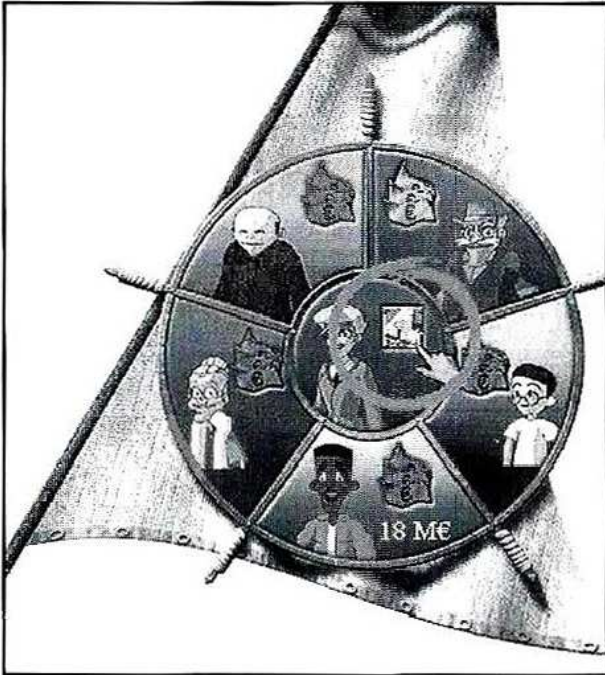
Die Zwischenrunde ist die Gelegenheit für die Spieler, untereinander Handel zu treiben. Eine Zwischenrunde findet jedes Mal statt, wenn alle Mitspieler einmal gewürfelt haben. Es wird dann eine Uhr in der oberen rechten Ecke des Bildschirms angezeigt. Links davon stehen drei Symbole, die die drei möglichen Aktionen *Verkaufen*, *Austauschen* und *Partnerschaft* zur Auswahl anbieten.



► DIE ZWISCHENRUNDE : VERKAUFEN

Wie wird eine Versteigerung durchgeführt ?

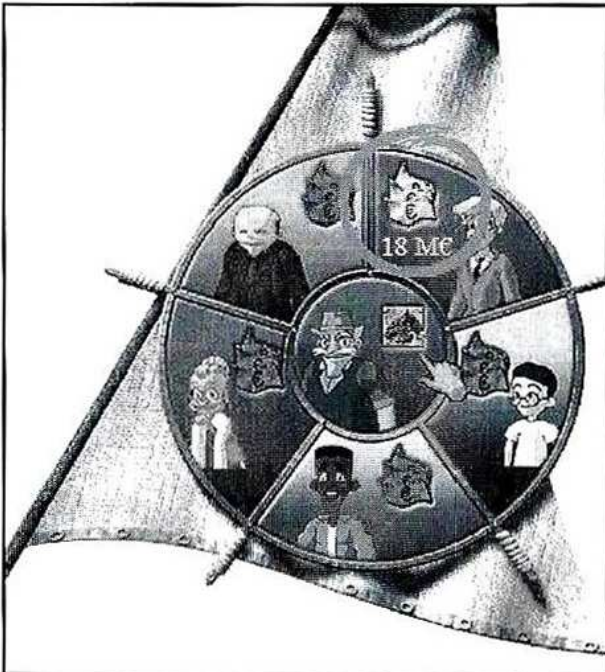
Wenn Sie einen Ihrer Anteile meistbietend versteigern wollen, klicken Sie auf die grüne Karte im Zwischenrunden-Dialogfenster. Daraufhin wird in der Mitte des Bildschirms ein Verkaufen-Dialogfenster angezeigt.



Klicken Sie auf das Monopol, das Sie verkaufen wollen (daraufhin wird das Symbol des zu verkaufenden Monopols in der Mitte des Dialogfensters "Verkaufen" angezeigt), und lassen Sie dann die Mitspieler ihre Gebote abgeben. Sollte keiner der Mitspieler den Anteil kaufen wollen, verbleibt er beim Anbieter. Steigern mehrere Mitspieler, so müssen die Gebote jedes Mal um 1 Million Euro erhöht werden.

Wie werden Anteile in einer Versteigerung erworben ?

Sobald ein Mitspieler mindestens einen Anteil meistbietend versteigert, gehören Sie automatisch zu den Bietern. Wenn Sie am Kauf interessiert sind, klicken Sie auf die zu Ihrer Spielfigur gehörende grüne Karte, um ein Gebot abzugeben.

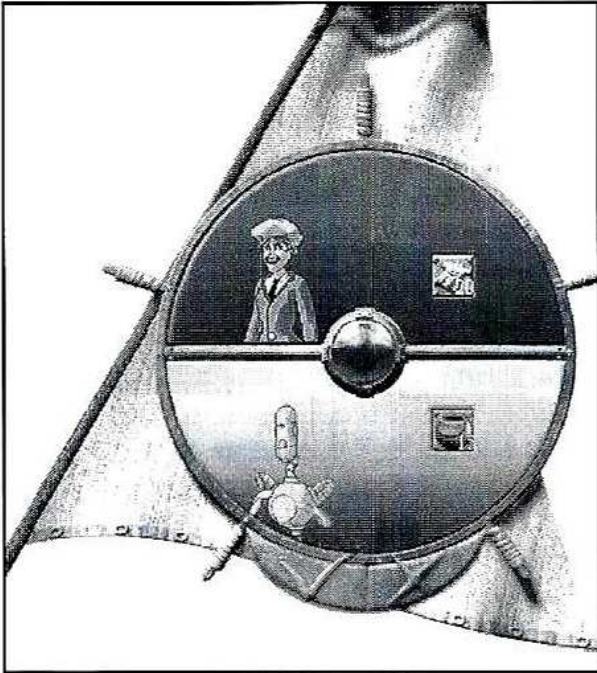


► DIE ZWISCHENRUNDE : WIE WIRD EIN TAUSCH DURCHGEFÜHRT ?

Klicken Sie während einer Zwischenrunde auf das Symbol, das den Tausch einer Silbermünze gegen einen Goldbarren darstellt (am oberen Rand des Zwischenrunden-Dialogfensters), um einen Tausch einzuleiten.

Daraufhin wird das Dialogfenster **Austauschen** angezeigt.

Klicken Sie zunächst auf die Ressource, die Sie tauschen wollen und dann auf das Symbol im Depot Ihrer Mitspieler, an dem Sie interessiert sind. Bestätigen Sie die Aktion durch Anklicken der grünen **Bestätigen**-Schaltfläche. Wenn Sie anschließend Ihre Meinung ändern und eine andere Ressource tauschen möchten, klicken Sie einfach auf diese. Um eine Tauschaktion zu verwerfen, klicken Sie auf die rote Schaltfläche. Sie verlieren dadurch jedoch die Zwischenrunde.

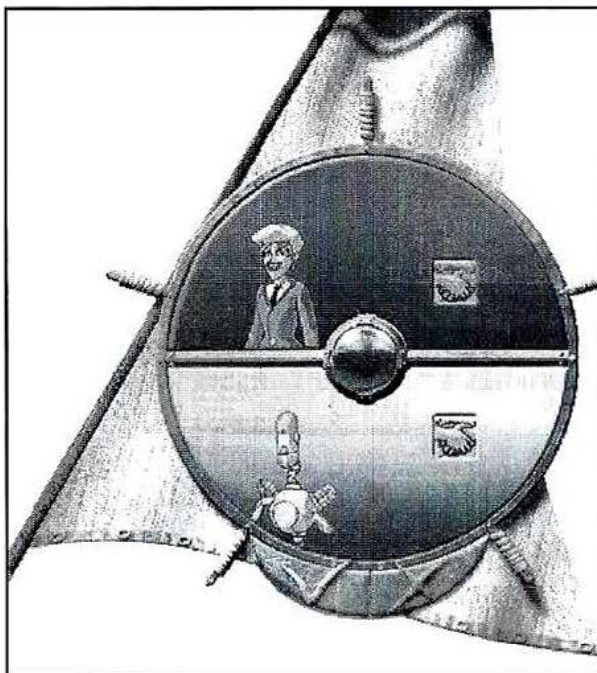


► **DIE ZWISCHENRUNDE : WIE SCHLAGEN SIE EINE PARTNERSCHAFT VOR ?**

Während der Zwischenrunde können Sie einem anderen Mitspieler eine Partnerschaft vorschlagen. Verwenden Sie dazu den **Handschatz** im Dialogfenster der Zwischenrunde. Ein Spieler kann einem anderen Mitspieler vorschlagen, ihre Anteile, Monopole und frei verfügbaren Vermögenswerte zusammenzuführen.

Wenn beide Spieler zusagen, müssen sie eine Gebühr entrichten.

Wenn ein realer Mitspieler eine Partnerschaft mit einem virtuellen Mitspieler eingeht, übernimmt der reale Spieler die Kontrolle der Partnerschaft. Wenn sich zwei virtuelle Spieler zusammenschließen, übernimmt der reichere Spieler die Kontrolle.



Eine Partnerschaft eingehen : Wählen Sie das Bild Ihres zukünftigen Partners aus, bestätigen Sie Ihre Auswahl (grüne Schaltfläche), und warten Sie auf eine Antwort. Die Antwort wird im Chat-Bereich unten am Bildschirm angezeigt.

➔ DAS QUIZ

Während des Spiels können Sie an einem Quiz teilnehmen, wenn Sie am Zug sind.
Bei einem Quiz können Sie Geld gewinnen oder verlieren (bis zu 15 Millionen Euro).

II - DIE ENZYKLOPÄDIE



Sie haben Zugriff auf eine Informations-Datenbank, in der Sie Beschreibungen zu den verschiedenen Welt-Ressourcen, den geographischen Zonen und den Ländern finden, mit denen Sie während eines Spiels in Kontakt gekommen sind.

Wie bewegen Sie sich in der Enzyklopädie ?

Klicken Sie im Inhaltsverzeichnis der Informations-Datenbank auf eines der Symbole, um die entsprechende Seite aufzurufen. Die Seiten der Ressourcen stehen unter drei Überschriften: Bild der Seiten und der 3 Symbole.

Allgemeine Informationen : Schlüsselinformationen über jede Ressource,

Geschichte: die Geschichte der Entdeckung und Verwertung der Welt-Ressourcen,

Technik : wissenschaftliche oder technische Erklärung über die Verwertung der Welt-Ressourcen.

Sie bewegen sich von einer Überschrift zur nächsten, indem Sie auf den roten Pfeil rechts unten auf der Seite klicken.

Zurück zum Inhaltsverzeichnis und **Weitere Seiten unter der aktuellen Überschrift :**



TASTATURBEFEHLE



Das Spiel kann komplett mit der Maus bedient werden; Sie können jedoch auch Tastaturbefehle verwenden, um bestimmte Aktionen auszulösen:

Bestätigen : Eingabetaste

Würfeln : Leertaste

Hilfe zu Spiel : I

Spiel speichern : Strg+S

Spiel laden : Strg+L

Abwählen : Tabulatortaste

Ansichten ändern : F4

Beenden : Esc

Quiz : Q

Informations-Datenbank : E

Gebot : Einzelspielermodus = 0 ; Mehrspielermodus, Spieler 1 drückt "1" auf dem numerischen Tastaturblock, , Spieler 2 drückt "2", Spieler 3 drückt "3"...

TECHNISCHE SUPPORT



MAXUPPORT

Falkenstr. 33

33758 Schloß Holte-Stukenbrock

e-mail : cryo-support@maxupport.de

web : <http://www.maxupport.com>

Hotlines

Techni.Fragen 01805-61 00 59 (0,24 DM/min)

Spiel Fragen 0190 -51 00 59 (1,21 DM/min)

Fax : 05207 995 500

LEES VOOR HET GEBRUIK VAN EEN VIDEO spel DEZE TEKST OF LAAT HET UW KIND LEZEN

WAARSCHUWING VOOR GEBRUIK MET GROOTBEELD TELEVISIETOESTELLEN

Statische of stilstaande beelden kunnen een onomkeerbare beschadiging veroorzaken aan de kathodebuis van uw televisietoestel door inbranden van het beeld. Daarom wordt afgeraden om videospelen regelmatig of gedurende lange tijd af te spelen via uw grootbeeldtelevisie.

EPILEPSIEWAARSCHUWING

Sommige mensen kunnen een epilepsie-aanval krijgen of het bewustzijn verliezen als ze worden blootgesteld aan bepaalde flikkerende lichten of patronen uit onze dagelijkse leefomgeving. Dit kan bij zulke mensen ook gebeuren bij het bekijken van bepaalde televisiebeelden of het spelen van bepaalde videospellen. Dit kan zelfs voorkomen bij personen zonder ziektegeschiedenis met betrekking tot epilepsie of die nog nooit eerder een epileptische aanval hebben gehad.

Raadpleeg uw arts voordat u gaat spelen als u, of iemand in uw familie, eerder aan epilepsie verwante symptomen (aanvallen of bewustzijnsverlies) heeft ervaren bij blootstelling aan flikkerende lichten. Wij adviseren ouders hun kinderen in de gaten te houden bij het spelen van videospelletjes. Wanneer bij u of uw kind tijdens het spelen van videospelletjes een of meerdere van de volgende symptomen optreden: duizeligheid, onscherp gezichtsvermogen, oog- of spiertrekkingen, bewusteloosheid, desoriëntatie, willekeurige reflexbewegingen of stuipen, stop dan onmiddellijk met spelen en raadpleeg uw huisarts.

VOORZORGEN BIJ VIDEO spelLETJES

Speel niet bij vermoeidheid of slaapgebrek. Speel bij voorkeur op kleine schermen. Zorg voor goede verlichting in de kamer waar gespeeld wordt en beperkt de helderheid van het scherm. Zit niet te dicht bij het scherm, of ga op een goede afstand van de televisie zitten voor zover de kabel dat mogelijk maakt. Neem tijdens het spelen van een videospel elk uur minimaal 10 tot 15 minuten rust.

HET spel INSTALLEREN

PC : als de functie Autorun is uitgeschakeld, wordt het installatieprogramma gestart als je de cd-rom in het cd-romstation plaatst. Volg vervolgens de instructies op het scherm.

In het andere geval klik je op de knop **Start**, kies je **Uitvoeren** en typ je **D:/SETUP.exe** (als station D: het cd-romstation is). Voer vervolgens de instructies op het scherm uit.

Wanneer het spel is geïnstalleerd, start je **Money Mad** door op **Start** te klikken en achtereenvolgens **Programma's**, **Money Mad** te kiezen.

- Benodigde schijfruimte bij minimale installatie: 100 MB.
- Benodigde schijfruimte bij maximale installatie: 230 MB.

DE INSTALLATIE VAN HET spel ONGEDAAN MAKEN

Kies **Start**, **Programma's**, **Money Mad** en **Verwijderen**.

WAARSCHUWING

Dit spel werkt alleen als het systeem compatibel is met DirectX 6.1™. Als er tijdens het spel problemen zijn met de weergave of als je geen geluid hoort, kun je de compatibiliteit van het systeem controleren met de toepassing **DXDIAG.EXE** in het bestand **DirectX** dat op de cd-rom staat.

SPELREGELS VAN MONEY MAD

INHOUD



Je bent een van de rijkste mensen ter wereld. Door je fortuin en je neus voor succes behoor je tot *Money Mad*, de meest exclusieve club ter wereld. De leden van deze club spelen een spel waar alleen degene die een goede onderhandelaar en strateeg is en bovendien nog kennis van zaken heeft, kans maakt om te winnen. Het doel is de allerrijkste vrouw, man of androïde te worden. De verliezers verliezen alles...

Als je bereid bent het risico te nemen, wachten de dobbelstenen van het lot op jou...

I - HET SPEL

- 1 - HOE VERDIEN JE GELD (EN WIN JE HET SPEL) ?
- 2 - DE VAKJES OP HET SPELBORD
- 3 - HOE SPEEL JE JE EERSTE SPEL ?
- 4 - VOORBEELD VAN EEN SPEL
- 5 - DE BELANGRIJKSTE HANDELINGEN IN HET SPEL
- 6 - DE QUIZ

II - DE ENCYCLOPEDIË

I - HET SPEL



Money Mad wordt gespeeld op een spelbord. Elke speler gaat van vakje naar vakje met één enkel doel voor ogen: de rijkste man of vrouw te worden door monopolies tot stand te brengen. Tijdens je reizen rond de wereld zie je dat elk land bepaalde grondstoffen in vaste hoeveelheden heeft.

→ HOE VERDIEN JE GELD (EN WIN JE HET SPEL) ?

Om geld te verdienen moet je grondstofvoorraden kopen met het doel monopolies in handen te krijgen. Je bezit een monopolie als je minstens 30% van de wereldproductie in handen hebt. Met een monopolie kun je royalty's vergaren en het spel winnen.

► De voorraden



► De royalty's

Elk vakje op het spelbord komt overeen met de royalty's die aan een grondstof zijn gekoppeld. Als je bijvoorbeeld in het vakje Frankrijk staat, zie je een voorwerp dat ijzer voorstelt en boven het vakje draait. Dit voorwerp geeft de grondstof aan die geld (royalty's) oplevert als je op dit vakje terechtkomt. Als een andere speler een monopolie op ijzer heeft, moet je hem of haar de royalty's betalen. Als een speler op een vakje komt dat overeenkomt met een van je royalty's, worden je royalty's automatisch op je bankrekening bijgeschreven. Deze betaling is evenredig aan de grootte van je monopolie.

→ DE VAKJES OP HET SPELBORD

Nadat je de dobbelsteen hebt gegooid, ga je naar een vakje. Er zijn verschillende typen vakjes.





Continentvakjes

Je kunt maximaal 6 voorraden kopen in het continent waarop je staat. Je kunt alleen voorraden kopen van een grondstof die je reeds in je bezit hebt. Als je nog geen olie hebt, kun je dus ook geen olievoorraden kopen.



Wereldvakjes : Je kunt voorraden kopen die zich ergens anders bevinden. Maar je kunt niet meer dan 6 voorraden kopen. Je kunt alleen voorraden kopen van een grondstof die je reeds in je bezit hebt. Belangrijk : je kunt alleen voorraden op wereldvakjes kopen als je minimaal één keer rond de wereld bent geweest.



Jokervakjes

Wanneer een speler op een jokervakje komt, krijgt hij of zij een joker. Met de joker kun je een verplichte veiling ontlopen.



Nieuwsvakjes

Een gebeurtenis heeft gevolgen voor je fortuin of voor het fortuin van andere spelers.



De 5.000.000-vakjes

Dit is je geluksdag. De bank maakt automatisch een geldbedrag naar je over. Dat bedrag is gelijk aan het gegooid getal vermenigvuldigd met 5 miljoen Euro.



Verplichte veilingvakjes : Je moet een aantal voorraden te koop aanbieden. Het juiste aantal wordt bepaald door het getal op de blauwe dobbelsteen. Dit kun je ontlopen als je een joker hebt. Je mag een monopolie niet in stukjes verdelen om voorraden te kunnen veilen. De voorraden worden op de veiling tegen de helft van de aankoopprijs aangeboden. Belangrijk : de verplichte veilingvakjes zijn alleen actief als je één keer rond de wereld bent geweest.

➔ HOE SPEEL JE JE EERSTE SPEL ?

Je kunt uit twee spelmodi kiezen : *solo* en *stoelendans*.

➔ Bij *solo speel* je alleen tegen een aantal virtuele tegenstanders die door de computer worden bestuurd.

➔ Bij *stoelendans speel* je met anderen op dezelfde computer. (Je speelt dus om beurten).

Kies *Nieuw spel* en vervolgens je personage en je tegenstanders uit de tien tegenstanders die worden voorgesteld. Het minimum aantal spelers is twee en het maximum aantal is zes.

Klik op de afbeeldingen van de personages die je wilt selecteren. Als je één keer op een personage klikt, wordt dat personage bestuurd door een speler. Klik je twee keer op een personage, dan wordt dat personage bestuurd door de computer.

➔ VOORBEELD VAN EEN SPEL

De eerste speler gooit de dobbelstenen.

Als de speler dubbel gooit, moet hij of zij een geldbedrag aan de bank betalen.

De pion van de speler wordt verplaatst en komt op een vakje terecht.

De acties die bij dat vakje horen, worden uitgevoerd (betalen van royalty's, kopen van voorraden, ontdekken van nieuws...). Daarna gooit de volgende speler de dobbelstenen.

Wanneer elke speler heeft gegooid, begint de intertour : Elke speler kan dan het volgende doen - Een samenwerking voorstellen, Voorraden met een andere speler uitwisselen, Voorraden verkopen.

☞ DE BELANGRIJKSTE HANDELINGEN IN HET SPEL

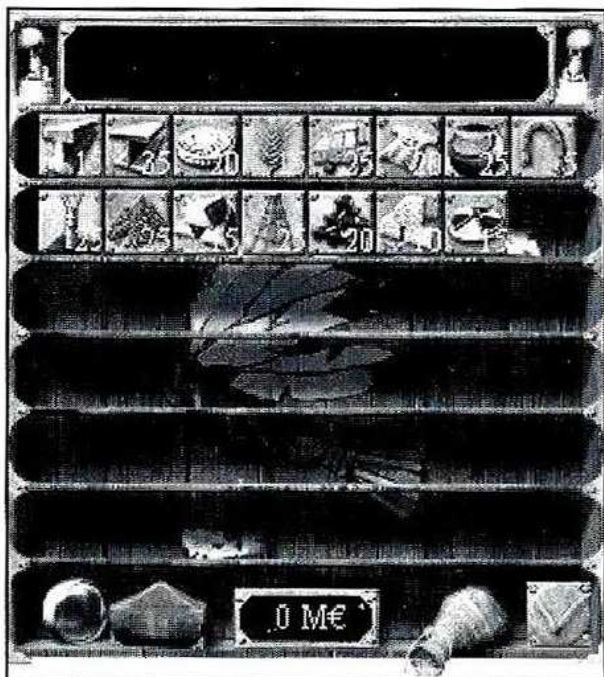
► *De pion verplaatsen en de dobbelstenen gooien*

Klik op de dobbelsteen linksboven op het scherm als je aan de beurt bent. De pion schuift het aantal vakjes op dat je met de dobbelsteen hebt gegooid. Je kunt ook op de spatiebalk drukken.

► *Voorraden kopen*

Wanneer je op een land-, continent- of wereldvakje terechtkomt, verschijnt er een kast met de beschikbare grondstoffen. Klik op de pictogrammen van de grondstoffen die je wilt kopen, en bevestig je aankoop met de knop rechtsonder in het venster. Je annuleert een aankoop door nogmaals op de geselecteerde grondstof te klikken.

Per keer kun je niet meer dan zes voorraden kopen. De totale prijs van je aankopen wordt onder de kast weergegeven.



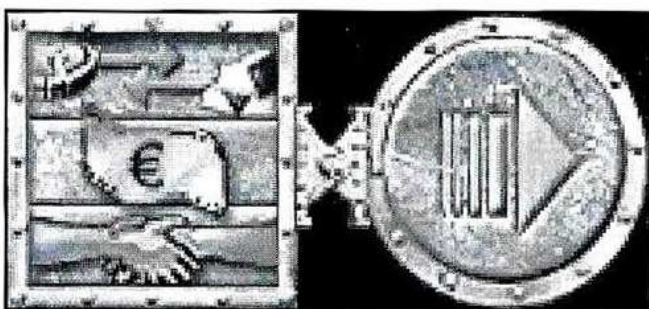
► *Je inventaris raadplegen*

Om de functies van een monopolie te bekijken, klik je met de rechtermuisknop op het pictogram van dat monopolie in de inventaris.

► *DE INTERTOUR*

Bij de intertour kunnen spelers met elkaar ruilen. Nadat alle spelers een keer de dobbelsteen hebben gegooid, is er een intertour.

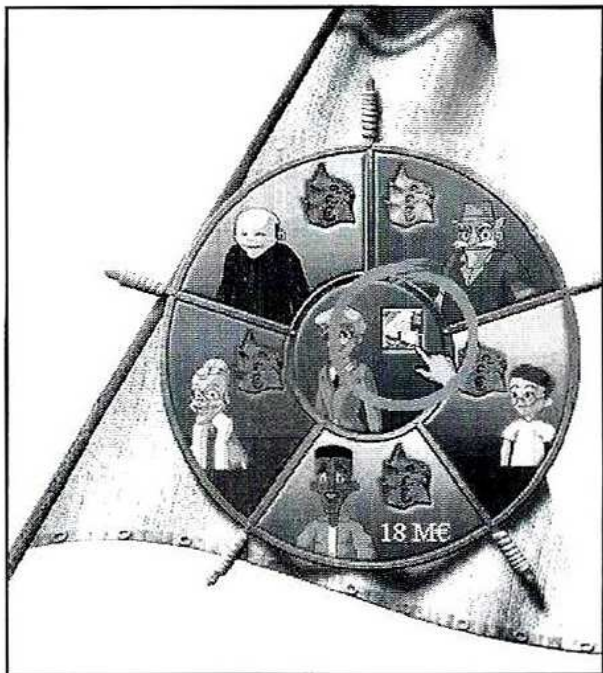
Rechtsboven in het scherm staat een klok met links daarvan drie pictogrammen die drie verschillende handelingen voorstellen: verkopen, ruilen, samenwerken.



► DE INTERTOUR : VERKOPEN

Hoe begin ik een veiling ?

Om een van je voorraden te koop aan te bieden, klik je op het groene kaartje in de interface van de intertour. In het midden van het scherm verschijnt een verkoopinterface.

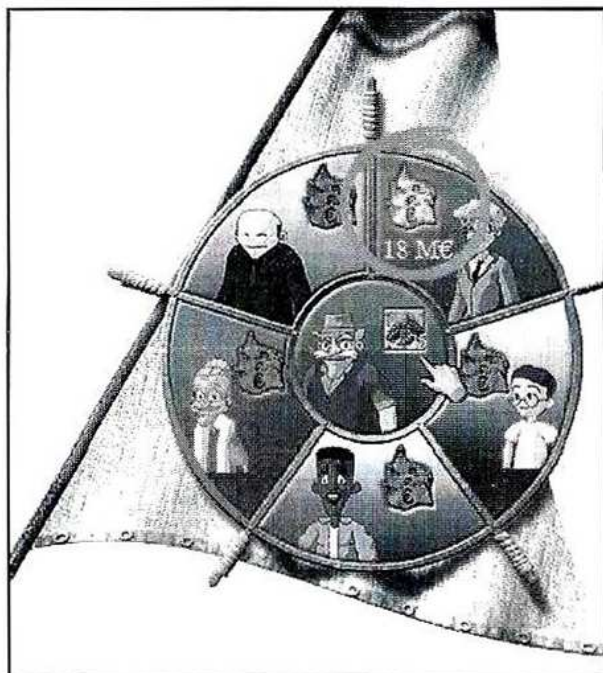


Kies het monopolie dat je wilt verkopen, door erop te klikken (het pictogram van het monopolie dat moet worden verkocht, verschijnt in het midden van de verkoopinterface) en laat de andere spelers een bod uitbrengen. Als geen van de spelers deze voorraad wil kopen, blijft de voorraad in het bezit van de verkoper. Elk volgend bod is 1 miljoen euro hoger.

Hoe koop ik voorraden die te koop worden aangeboden ?

Als een ander speler een of meer voorraden te koop aanbiedt, bied je automatisch mee.

Als je geïnteresseerd bent in de voorraden, klik je op het groene kaartje dat is gekoppeld aan de afbeelding van je personage. Zo breng je een bod uit.

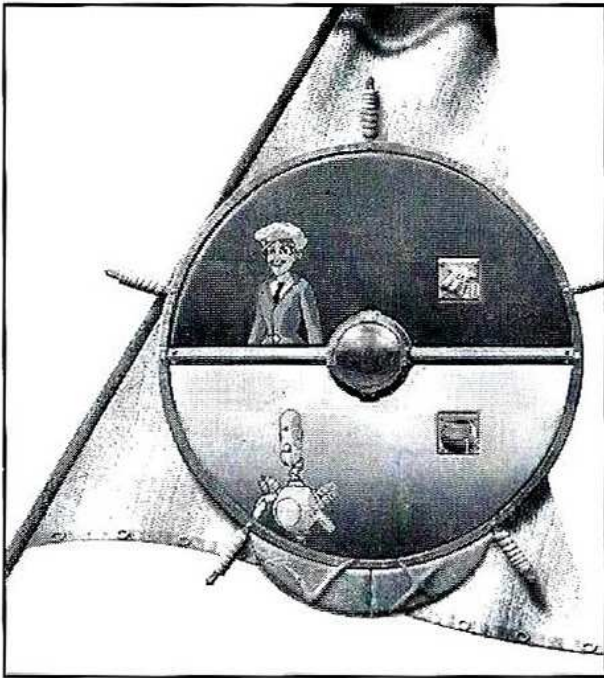


► DE INTERTOUR : HOE STEL IK EEN RUIL VOOR ?

Tijdens de intertour klik je op het pictogram waar een zilveren muntstuk wordt geruild voor een goudstaaf (bovenaan de interface van de intertour) om een ruil voor te stellen. De interface *ruilen* verschijnt.

Klik op de grondstof die je wilt verkopen en vervolgens op de voorraad waarop je in de inventaris van de andere speler je oog hebt laten vallen.

Bevestig deze handeling door op de groene *bevestigingsknop* te klikken. Als je bij nader inzien toch liever een andere grondstof wilt ruilen, hoef je er alleen maar op te klikken. Wil je helemaal niets ruilen, dan klik je op de rode knop. Je verliest dan wel je intertour.

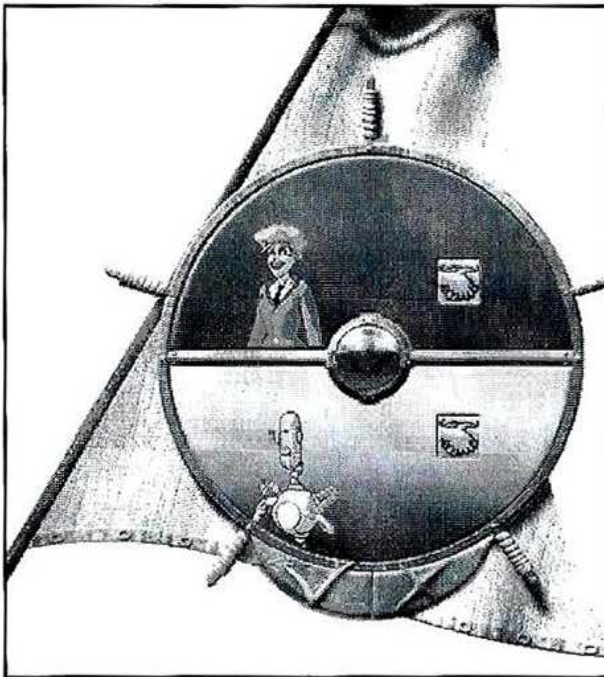


► **DE INTERTOUR : HOE STEL JE EEN SAMENWERKING VOOR ?**

Tijdens de intertour stel je met het handschudden in de interface van de intertour aan een andere speler voor om te gaan samenwerken. Een speler kan bijvoorbeeld aan een andere speler voorstellen de voorraden, monopolies en liquide middelen samen te voegen.

Als de twee spelers hiertoe besluiten, moeten zij wel belasting betalen.

Als een menselijke speler samengaat met een virtuele speler, is de menselijke speler de baas over de samenwerking. Bij twee virtuele spelers heeft de rijkste speler het heft in handen.



Samengaan : selecteer de afbeelding van je toekomstige partner en bevestig je keuze (de groene knop). Wacht vervolgens op antwoord. Het antwoord wordt in de chat-zone onderaan het scherm weergegeven.

DE QUIZ

Tijdens het spel kun je meedoen aan de quiz als het je beurt is om de dobbelsteen te gooien. Met die quiz kun je geld winnen of verliezen (maximaal 15 miljoen euro).

II - DE ENCYCLOPEDIA



Je kunt een documentatiedatabase openen waarin de diverse grondstoffen en de geografische gebieden en landen die je tijdens het spel tegenkomt, worden beschreven.

Hoe ga je door de encyclopedie ?

Klik in de inhoudsopgave van de documentatiedatabase op het pictogram van de gewenste pagina. De pagina's *grondstof* worden als volgt weergegeven : Afbeelding van de pagina's en de 3 pictogrammen.

Algemene informatie : belangrijkste informatie over elke grondstof,

Geschiedenis : de ontdekking en het gebruik van de grondstof,

Technisch : een wetenschappelijke of technische uitleg van het gebruik van de grondstof.

Je gaat van het ene naar het andere artikel door te klikken op de rode pijl rechtsonder op het blad.

Terug naar inhoudsopgave, Openen van andere pagina's onder het huidige artikel :



SNELTOETSEN



Je kunt het hele spel met de muis spelen, maar bepaalde handelingen kun je ook met het toetsenbord uitvoeren:

Bevestigen : Enter

Dobbelsteen gooien : Spatiebalk

Help opvragen : I

Spel opslaan : Ctrl+S

Spel laden : Ctrl+L

Selectie ongedaan maken : Tab

Andere camera's : F4

Sluiten : Esc

Quiz : Q

Documentatiedatabase : E

Bieden : *In solo-modus* = 0 ; *In stoelendans-modus*, Speler 1 drukt op 1 op het numerieke toetsenblok, speler 2 drukt op 2, speler 3 op 3, speler op 4 enzovoort...

TECHNISCHE ONDERSTEUNING



HOMESOF

Kenaupark 9

2011 MP Haarlem

Holland

www.Homesoft.nl

CREDITS



A **CRYO INTERACTIVE** production based on the parlour game "**RICHESSES DU MONDE**" published by **JEUX RAVENSBURGER**

PRODUCERS

Jean-Martial LEFRANC
Philippe ULRICH

AUTHORS

Author of the parlour game,
Christian PACHIS

PRODUCTION DIRECTOR

Eric MALLET

STRATEGY STUDIO MANAGER

Pascal ANQUETIN

PROJECT MANAGER

Luc VERDIER

GAME DESIGNERS

Nicolas BONVALET
Eric SIMON

PROGRAMMING

Lead programmer
Laurent SOUDRIE

Lead pre-production programmer
Fabrice BERNARD

Artificial intelligence
Maurice POURNY

Trainee Programmer
Olivier TANTER

Macintosh Programmer
Frédéric ALOE

GRAPHICS

Artistic Director
Laurent BRETONNIERE

Designer
Filipe SILVA

3D Graphic designers / animators
David LECORVEC
Jean FRECHINA

*3D Graphic designers,
introductory animated sequence*
Pascal GARRO
Odile SAUSSARD
Trainee Graphic designer
Vincent RAMIROZ

DOCUMENTARY DATABASE - QUIZ

Writer

Sandra COCHAIS

SOUNDTRACK and MUSIC

Soundtrack and music production
AMBITUS (Grenoble)

Original music

"Swing on Richness"
Composed and produced by Yan VOLSZY
Technical facilities : Ambitus (Grenoble)

Sound design

Artistic Director : Yan VOLSZY
Sound Engineer : Luc GUILLOT
Technical facilities : Ambitus (Grenoble)

With the voices of

Christophe CAYSAC
Claire BOGE
Valérie LIATARD
Richard NAVARRO
Valérie VAGNÉ

Ambitus - sound and music
email : ambitus@wanadoo.fr

IT MANAGEMENT

Director of the IT department
Pascal ANQUETIN

TECHNICAL EXPERTISE

Technical Director
Philippe AUBESSARD

Expert programmers Coach
Eric SAFAR

Technical Department Programmers
Olivier CARADO
Stéphane PETIT
Miguel GONCALVES

RESEARCH AND DEVELOPMENT

Research and Development Director
Pascal URRO
R&D Engineers
Benoît HOZJAN
Frédéric JAUME
Olivier NEMOZ
Alexandre MACRIS

LOCALIZATION

Localization Manager

Frédérique FAUCHER
Candice PRADEAU
Hélène GRIPON

MARKETING

Marketing Director

Michel MIMRAN

Product Manager

Matthieu SAINT-DENIS
Assisted by Noria LAROSE
Julien LEVY
Wandrille PRUVOT

Artistic Director, Marketing

Eric POUPY
Youssef FOUZAR ALCALA

Packaging design

Odayle MOUSSEAU

Art Booklet

Olivier SIAME for **OVERBOONÉ**

QUALITY ASSURANCE

Quality Control Manager

Jean-Luc HADI

TESTING TEAM

Franck SIGNES
Bruno MARTIN
Christophe MONNEROT
Cédric MICHEA
Pascal MERCHKOFFER
David CHIQUET
Slim DICKS
Régis LENOIR

SALES DEPARTMENT

International Sales Director

Xavier STEEG

Sales Director France

Olivier PIERRE

Export Zone Manager

Stéphane GRYNSPAN

Sales Coordination Manager

Frédérique BARKOFF

Large Companies Manager

Loïc MASTANGUE (Southern France)
Olivier BONNAFOUX (Northern France)

Sales Team for South of France

Cédric LE ROY
Carol THEVENIN
Stéphane MARLOT
Philippe PIERQUIN

Sales Team for North of France

Damien BELLANGER
Dominique SORIN
Franck LALANE

Telesales Operator

Frédéric BLEU

Sales Administration Manager

Caroline COLIN-MADAN
assisted by Julie PUISNEY

Production and Logistics Assistants

Isabelle RONSIN
Sidi BENLARBI

ADMINISTRATION

Chief Executive Officer

Jean-Martial LEFRANC
Assisted by Carole BARRUE

Administrative and financial Director

Patrick MALKA

Human Resources Director

Mathieu CALMY

Accounts

Anne LEGAY
Fabienne MAILLET
Chantal MELKI
Management Control
Sylvie NEGRIER

IT Manager

Philippe BITOUN
Assisted by Benoît STEFF and Sidonie MEHENI

Network Manager

Jean-Claude RAMSAMY
Assisted by Gauthier MABILLE
And Olivier LEROUX

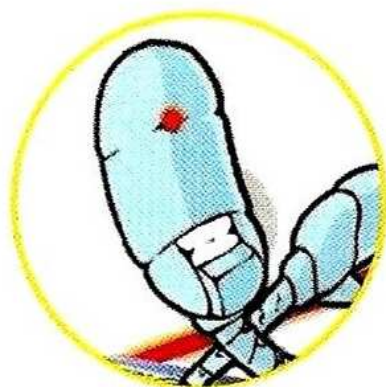
Special thanks to Charles...

**2000 Copyright CRYO INTERACTIVE
ENTERTAINMENT**

All rights reserved



www.cryo-interactive.com
www.moneymad-game.com



D'après le jeu original de Christian Pachis

