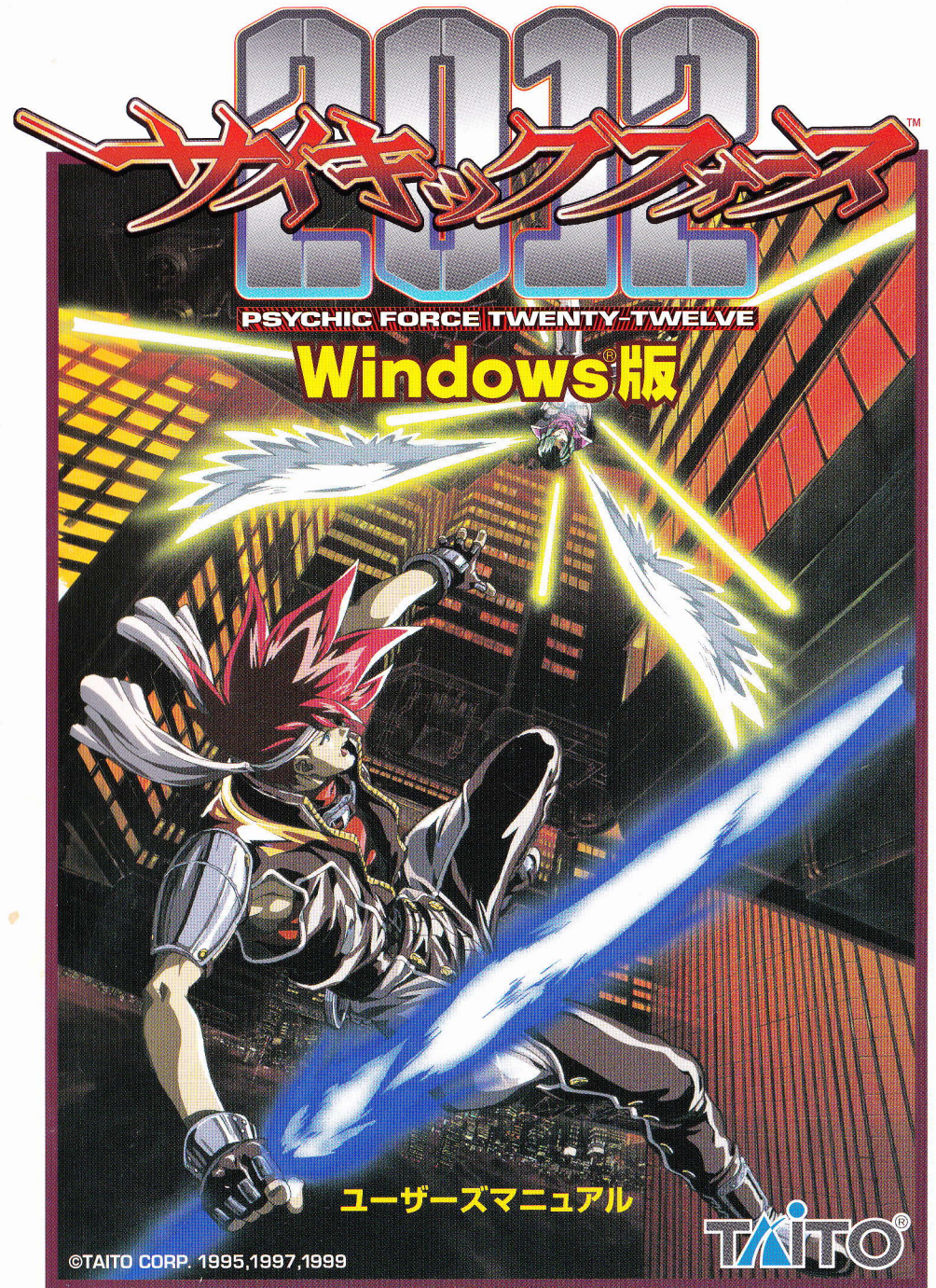


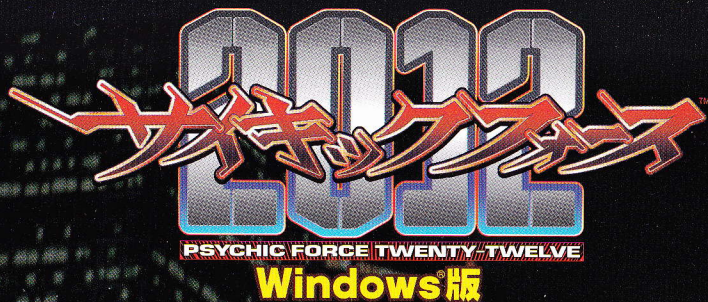


株式会社アンバランス

〒101-0051

東京都千代田区神田神保町1-3-5 富山房ビル4F





健康上のご注意

健康のため、長時間のご利用は1時間ごとに10～15分の休憩をお取りください。体が疲労した状態でゲームをプレイすること、ディスプレイにあまり近づいた状態でプレイすることは避けてください。また、ごくまれに強い光の刺激を受けたりテレビ画面を見たりしている時に、一時的に筋肉のけいれんや意識の喪失等の症状が現れる人がいます。こうした症状を過去に経験したことのある人は、ゲームをする前に必ず医師と相談してください。また、プレイ中にこうした症状が起きた場合には、すぐゲームを中断し医師の診断を受けてください。

警告

CD-ROMディスク対応プレーヤー以外では絶対に再生しないでください。スピーカーを破損する恐れがあります。またヘッドホンをご使用になる場合、大音量によっては耳に障害を被ったりします。

- ・ソフトウェアおよび本マニュアルは、著作権法で保護されております。
- ・ソフトウェアおよび本マニュアルを、権利者の事前の許可なく賃貸業に使用すること及び無断で転載、複製する事は禁じられております。また、本マニュアルに記載されている内容は予告なく変更する事があります。

- ・Windows95, Windows98, DirectXは、米国Microsoft®社の米国及びその他の地域における登録商標です。
- ・掲載されている社名、商品名は各社の商標、または登録商標です。

使用上のご注意・取り扱い方

- ディスクはケースの中心部を指で押さえてケースから取り出してください。
- ディスクはレーベル面の上から指で押さえてケースに入れてください。
- ディスクを持つときはディスク面に手を触れないでください。
- ディスクは両面とも汚れ・キズ・指紋等を付けないように取り扱ってください。
- ディスクはシールを貼付したり、鉛筆・ボールペン・油性ペン等で文字や絵を書いたりしないでください。
- ディスクが汚れたときは、柔らかい布で内周から外周に向かって軽くふき取ってください。レコード用クリーナーや溶剤等は使用しないでください。
- 変形やひび割れ、接着剤等で補修したディスクは絶対に使用しないでください。

保管上のご注意

- 直射日光の当たる場所や、高温・多湿の場所を避けて保管してください。
- ご使用後は元のディスクケースに収納して保管して下さい。
- プラスチックケースの上に重い物を置いたり、落としたりするとケースが破損し、ケガをする事があります。

ごあいさつ

このたびは弊社製品、オールレンジ対戦アクション「サイキックフォース2012」をお買い求めいただき、まことにありがとうございました。

「サイキックフォース2012」は1998年春に全国のアミューズメントスペースにて稼働し、その卓越したオリジナリティとストーリー性で多くのプレイヤーを魅了してきました。

プレイにあたっては、ぜひ本書をよくお読みいただき、その独自性をよくご理解いただければ、より白熱したプレイをお楽しみになれます。

動作環境

本製品が動作するためには以下の環境が必要です。これ以外での動作保証はいたしかねますのでご了承ください。

- OS 日本語版Windows95/98が正常に動作するマシン。DirectX6以上が必要(本製品に同梱)。
- CPU [Microsoft DirectX6を使用のPC環境の場合]
Pentium II 233MHz以上およびCeleron 300AMHz以上。
[Glideを使用のPC環境の場合]
MMX Pentium 166MHz以上(Pentium II以上推奨)。
- メモリ 実装32MB以上(64MB推奨)。
- HD空き容量 120MB以上。
- CD-ROMドライブ 4倍速以上(BGM再生のため常設を推奨)。
- モニター 640×480ドットHighColor(16ビット)以上表示可能なCRTモニター。
- 対応ビデオカード [Microsoft DirectX6を使用のPC環境の場合]
nVIDIA社 RIVA TNT, S3社 Savage 3Dのいずれかを搭載で、8MB以上のVRAMかつDirect3D対応のPCI/AGPカード。
[Glideを使用のPC環境の場合]
3Dfx社 Voodoo2ないしBanshee搭載で、8MB以上のVRAMのPCI/AGPカード。
- サウンドカード DirectSound対応で、PCM音源再生可能なサウンドカード。
- 入力デバイス キーボード、DirectInput対応で2軸4ボタンのゲームパッド。
推奨:アスキー Fighter Stick W
- その他 WindowsNT非サポート、PC9801および9821シリーズはサポート対象外、ノートパソコン、液晶ディスプレイでの動作はサポート対象外。

パッケージ構成

本製品には以下のアイテムが同梱されております。プレイの前に、まずご確認ください。

- 「サイキックフォース2012」CD-ROM
- ユーザーズマニュアル(本書)
- ユーザー登録ハガキ

サイキックフォース PSYCHIC FORCE TWENTY-TWELVE Windows版

CONTENTS

ゲームのインストール方法	3
ゲームの始め方/終わらせ方	4
各アプリケーションの概要	5
キー配列	6
ゲーム画面の見方/結界	7
キー配列	7
基本操作	8
特殊操作	10
連続攻撃	11
ルール	12
ストーリー	13
サイキッカーと超能力技	14
ストーリーモードについて	20
対戦のアドバイス	21
ゲーム環境設定アプリケーション	22
トラブルシューティング	24

INSTALL

ゲームのインストール方法



インストールの際、必ず他のアプリケーションを終了させておいてください。

- 1** 【インストールの開始】
Windows95または98を起動し、「サイキックフォース2012」をCD-ROMドライブにセットしてください。自動的にメニュープログラムが起動します。もし自動的に起動しない場合は、「マイコンピュータ」をダブルクリックして開き、「CD-ROMドライブ」をダブルクリックしてください。表示されたメニューから「インストール」を選択し、その後は画面の指示に従って「次へ」ボタンを押してください。

【インストール】	【アンインストール】
ゲームをパソコンにインストールします。	インストールしたゲームを削除します。
【起動】	【閉じる】
インストールしたゲームをプレイします。	メニュー画面を終了します。

※【アンインストール】および【ゲームを起動】コマンドは、インストール後に選択できるようになります。



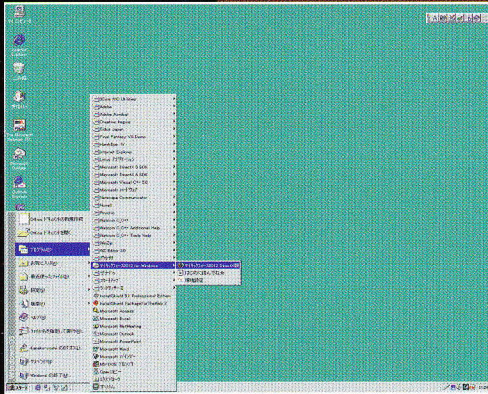
- 2** 【“インストール先の選択”ウィンドウ】
インストール先のフォルダを変更したい場合、このウィンドウで【参照】ボタンを押し、フォルダを指定してください。
以上の操作完了後、インストールが開始されますのでしばらくお待ちください。

「インストールが完了しました」というメッセージが表示されたらインストールは終了です。

- インストール時にお手持ちのPC環境に合わない選択をすると、動作に支障をきたす場合がございますので十分にご注意ください。
- ゲームを削除する場合は、必ず【アンインストール】コマンドで行なってください。
- 動作に問題が発生する場合がございますので、ネットワークドライブはインストール先として指定しないでください。

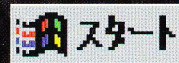
GAME START

ゲームの始め方



インストール完了後は、「サイキックフォース2012」のディスクを入れると自動的にゲームを起動するためのダイアログが出るようになります。もし起動しない場合は、以下の手順でゲームを起動してください。

1 Windows95 (または98) のタスクバーの「スタート」ボタンをクリックします。



2 開いたメニューから「プログラム」→「サイキックフォース2012」を選択していきます。

●環境設定アプリケーション“config.exe”も同じ方法で起動できます。

QUIT GAME

ゲームの終わらせ方



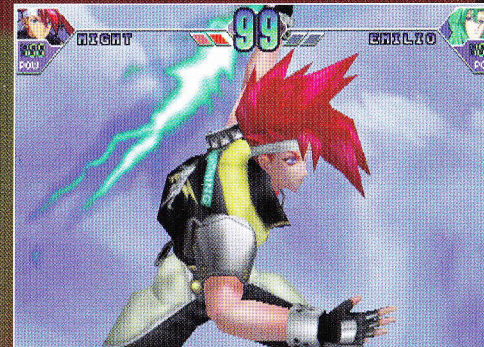
[Shift]キーを押しながら[Esc]キーを押す。

左のキー操作でゲームを終了し、Windowsのデスクトップ画面に戻ります。

GAME MODE

各アプリケーションの概要

サイキックフォース 2012



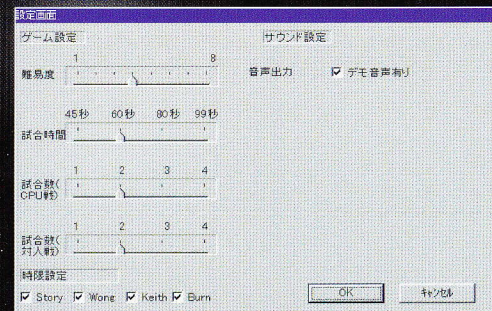
S 「サイキックフォース2012」起動後のデモ中に、キーボードの[S]キーかゲームパッドのスタートボタンを押すとゲームを開始できます。

なお、キーボードは1人プレイ専用です。2P乱入対戦を行う場合は、本製品の動作環境(P.1参照)に適したゲームパッドを2個以上接続する必要があります。

- 例) ・Microsoft SIDEWINDER ゲームパッド
・アスキー Fighter Stick W
・USB対応ゲームパッド

●使用キャラクターのカラーリングは、キャラクターセレクト時に[Z]キーまたはゲームパッドのボタンで決定すると1st.カラー、[S]キーまたはゲームパッドのスタートボタンで決定すると2nd.カラーになります。

環境設定アプリケーション“config.exe”



ゲーム本体と同時にハードディスクへインストールされる、「サイキックフォース2012」の環境設定アプリケーションです。ゲームの設定を変更したい場合はこれを起動してください。以下の項目を設定できます。(P.22~23参照)

[ゲーム実行環境の設定]

ゲームの難易度等を設定できます。

[Direct Xドライバの設定]

利用するビデオカードを選択できます。

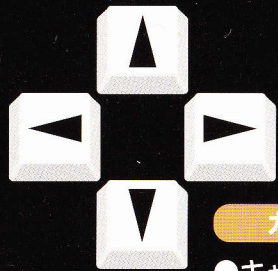
[入力デバイス設定]

ゲームの操作に使用するキーやボタンの割り当てを変更できます。

KEY CONFIGURATION

キー配列

キーボードを使用する場合



カーソルキー

- キャラクター移動
- 超能力技コマンドの入力



[Z]キー

通常ガード



[X]キー

弱攻撃



[C]キー

強攻撃



[S]キー

ゲームのスタート



エスケープキー

ゲームの一時停止/解除

Microsoft Input対応のゲームパッドを使用する場合

Aボタン

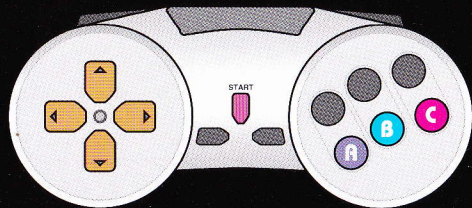
通常ガード

Bボタン

弱攻撃

Cボタン

強攻撃



方向キー

- キャラクター移動
- 超能力技コマンドの入力

スタートボタン

ゲームのスタート

- パッドにスタートボタンが付いていない場合は、キーボードの[S]キーを使用してください。
- 使用するパッドによっては、ボタンの名称が異なったり上記のようなボタン配列ではなかったりする可能性があります。その際は、“config.exe”でボタンの割り当てをプレイしやすいように変更してください。
- 2ボタンのゲームパッドでも、キーボードとの併用でプレイできる場合があります。

SCREEN

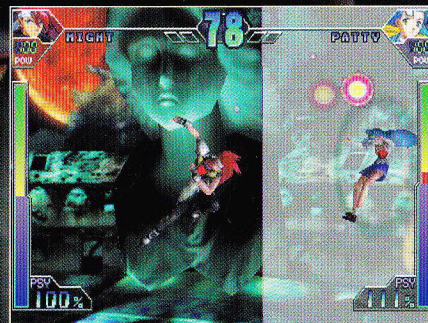
ゲーム画面の見方



- ① 使用キャラクター・・・プレイヤーの操るキャラクターとその名前です。
- ② 攻撃力・・・ハイパーチャージすると100%を超えます。最大で200%です。
- ③ ライフゲージ・・・体力の残量です。ゼロになるとそのラウンドは負けになります。
- ④ サイコゲージ・・・サイコパワーの残量です。サイコチャージで回復できます。
- ⑤ 残り時間・・・そのラウンドの残り時間です。ゼロになるとそのラウンドは終了です。
- ⑥ 勝利マーク・・・そのエピソード内で勝利した数です。
- ⑦ タイムスコア・・・今までにかかった戦闘時間の合計です。
- ⑧ オートガード回数・・・オートガードの残数です。ゼロになると自動ガードができなくなります。
- ⑨ 連続ヒット数・・・連続攻撃に成功すると、そのヒット数が表示されます。
- ⑩ 連勝数・・・乱入対戦に勝利した場合表示されます。
- ⑪ 結界・・・戦闘の舞台となる空間で、四方の端は壁状になっています。

BATTLE FIELD

結界



戦闘の舞台となる「結界」は以下のような特性を持っています。結界を上手く活用することが勝利への第一歩となります。

- 敵の攻撃に吹き飛ばされて結界にぶつかったキャラクターは、一瞬無防備な状態となり敵の攻撃をガードすることができなくなります。逆に攻撃側から見れば、追いつちをかけるチャンスとなります。
- 硬直してしまった場合は、カーソルキーを左右にすばやく繰り返すことで、回復までの時間を短縮することができます。

BASIC OPERATIONS

基本操作

割り当て **移動** **動きたい方向のカーソルキーを押す。**



ボタンを押した方向にキャラクターが移動します。

割り当て **ガード** **[Z]キーを押す。**



敵の前方からの攻撃やバリアブレイクを防御できます。背後からの攻撃は防げません。また、超能力技の防御は半分程度のダメージを受ける場合があります



割り当て **弱攻撃** **敵に接近して[X]キーを押す。**



連打がきき、比較的スキの少ない攻撃を出します。威力はあまり大きくありませんが、ほとんどの連続技がここから始まります。



割り当て **強攻撃** **敵に接近して[C]キーを押す。**



威力の大きい攻撃を出します。攻撃のスキは大きめですが、命中すれば敵を吹き飛ばす事ができます。



割り当て **ノーマルショット** **敵と遠い間合いで[X]キーを押す。**



サイコゲージを消費せずに撃てる飛び道具です。方向ボタンを押しながら発射することで、発射方向を変えることができます。(「オートガード」を選択した場合は方向の指定ができません。)

割り当て **つかみ** **敵に密着して[Z]・[X]キーを同時に押す。**



敵をつかんで吹き飛ばし、ダメージを与える攻撃です。敵のガードを無視してつかむことが可能で、そこそこのダメージを与えることができます。



割り当て **サイコチャージ** **[Z]・[X]・[C]キーを同時に押し続ける。**



消耗したサイコゲージを回復します。ボタンを離すとサイコチャージを中断できます。サイコチャージ中は他の一切の行動ができません。

割り当て **ハイパーチャージ** **[Z]・[X]・[C]キー同時押し+カーソルキー一周。**

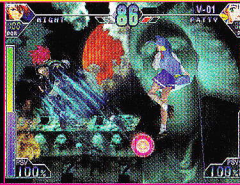


サイコゲージ上限と攻撃力の増強を行ないます(サイコゲージMAX時のみ可能)。ボタンを押している間ライフゲージの最大値が減り続け、サイコゲージの上限が増え続けます。

割り当て **ダッシュ** **カーソルキーを押しながら[X]・[C]キーを同時に押す。**



方向の指定ができるダッシュ移動。敵の攻撃を回避したり、敵との間合いを一気に詰めるために不可欠なアクションです。ダッシュ中に超能力技のコマンドを入力しておくと、その技がダッシュ終了と同時に放たれます。



割り当て **クイックダッシュ** **[X]・[C]キーを同時に押す。**



敵の方向に向かって進むダッシュ移動。ダッシュよりもさらに速い移動が可能であり、以下の特性もあわせ持っています。
・敵のノーマルショットをすり抜けて移動可能。
・弱攻撃/強攻撃/つかみ/バリアブレイクを入力すると、ダッシュを中断して攻撃に移れます。
ただし、クイックダッシュ中に敵の攻撃を受けた場合、通常よりも大きなダメージを受けてしまいます。



割り当て **スライドダッシュ** **[←][→]キー+[X]・[C]キーを同時に押す。**



弧を描くように進むダッシュ移動。主に回避やフェイント用で、スライドダッシュを始めた瞬間のみ、敵の攻撃をすりぬけることができます。



サイコゲージとは？

現在サイコパワーをどれだけ持っているかが、このサイコゲージでわかります。ゲージを消費する行動によって残量は減少し、サイコチャージによって消耗したゲージを回復できます。

敵の攻撃を受けてライフゲージが減ると、その部分はそのままサイコゲージ領域として扱われます。つまり、体力が減ってピンチになるほど、超能力技等が使いやすくなるわけです。

また、ハイパーチャージを行なうことでも、ライフゲージが減り、サイコゲージ領域が拡大されますが、この場合のみキャラクター全ての攻撃力がアップします。ハイパーチャージによって、幅広い戦略が立てられるわけです。

現在の攻撃力
(MAX・200%)

ハイパーチャージで増加可能

敵からのダメージや
ハイパーチャージで、
サイコゲージの
最大値が上昇!!

サイコゲージ残量
(MAX・200%)

超能力技等の使用で消耗

ライフゲージ領域
サイコゲージ領域

PSY
100%

SPECIAL OPERATIONS


特殊操作

超能力技 各キーを特定の順番で押す。(P.14~参照)

割り当て

技表参照

特定の順番で各ボタンを押すと、強力な超能力技を使用できます。超能力技ごとにサイコゲージの消費量が定められており、ゲージの残量以上にサイコパワーを消費する超能力技は使用できません。
※キャラクターがどの方向を向いていても、同じコマンド入力でも超能力技を発動できます。




方向撃ち分け 技の発動前に、カーソルキー+技に使用したキーを押す。

割り当て

各技に準拠

通常、超能力技は敵の方に向かって発射されますが、一部の技は、自分で発射方向を指定することができます。敵の移動先を予測し、その方向に超能力技を撃っておくという戦法を覚えることで、より白熱した戦いとなります。



追加コマンド 技の発動後、特定のコマンドを入力。(P.14~参照)

割り当て

技表参照

一部の超能力技は、発動後に特定のコマンドを入力することで技の性質を変化させることができます。




バリアガード [Z]キーを押し続けながらカーソルキーを一周。

割り当て

ガ

敵のバリアブレイク以外の攻撃を、どの方向からでも完全に防御できます。[Z]キーを離すとバリアを解除できます。バリアを張っている間は、サイコゲージを消費し続けます。




回避バリア 敵に吹き飛ばされた瞬間に[←][→]キー+[Z]キーを押す。

割り当て

ガ

敵のコンボを受けた際の追いつちを防ぐバリアで、吹き飛ばされた直後にバリアが発生します。コンボ後の大ダメージを防ぐための防御手段ですが、バリアブレイクには破られてしまいます。サイコゲージを50%消費します。




バリアブレイク 敵の近くで[→]キーを押しながら[C]キーを押す。

割り当て

+

敵のバリアを破ってダメージを与える攻撃です。クイックダッシュ中につなげることも可能ですが、通常のガードには防がれてしまいます。サイコゲージを50%消費します。




PSYインパルス ダウン時に[X]か[C]キーを連打する。

割り当て

弱
強

ダウン後の敵の追いつちを防ぎつつ反撃する技です。壁に激突した後や下方に落ちた後に出すことが可能です。発生に使うボタン次第で、有効範囲と発生するまでのスピードが変化します。サイコゲージを25%消費します。



COMBO

連続攻撃

弱 「弱攻撃」に割り当てたボタンを表します。 **強** 「強攻撃」に割り当てたボタンを表します。 **超** 「超能力技」を表します。

Light weight 軽量級
マイト・パティ・ウェンディー・玄信・エミリオ
・全般に攻撃スピードが速い。
・敵の攻撃で吹っ飛ば距離が長い。

Middle weight 中量級
カルロ・レジナ・刹那
・全般に平均的な特性を持つ。

Heavy weight 重量級
ガレス・ゲイツ
・全般に攻撃力が高い。
・敵の攻撃で吹っ飛ば距離が短い。

各攻撃ボタンをタイミング良く押すことで、敵に大きなダメージを与えるコンボを繰り出す事ができます。コンボは、キャラクターの重量別にパターンが設定されています。

超能力技は、先行入力の場合のみ連続技として成立。状況と技によってはつながらないケースもあります。



攻撃ボタンを押すタイミングを変えることで、コンボ全体のスピードを変える事も可能です。

RULES

ルール

ゲーム全体の流れ



キャラクター/プレイスタイル選択

使用したいキャラクターとプレイスタイルをカーソルキーで選択し、[Z]キーで決定します。



戦闘開始

敵サイキッカーと1対1の戦闘開始。敵にダメージを与え、体力をゼロにすれば、そのラウンドの勝者となります。



勝敗決定

規定のラウンド数に勝利すれば、次のステージに進むことができます。負けるとゲームオーバーです。

プレイスタイルの種類

NORMAL

キャラクターの細かい操作が可能で、上級者向けのプレイスタイル。

戦闘中の防御/サイコチャージ/超能力技の方向撃ち分けを、プレイヤー自身の操作によって行ないますので、思い通りの戦い方が可能となります。

BEGINNER

簡単な操作でキャラクターを扱える、初心者向けのプレイスタイル。

キャラクターの基本動作の一部が、自動的に行なわれます。
・一定の回数、敵の攻撃を自動的にガード。
・キャラクターを静止させると自動的にサイコチャージ。
ただし、超能力技の方向撃ち分けはできません。

1Pプレイの詳細ルール

- ・時間切れの場合、残り体力の多い方が勝ちとなります。
- ・規定のラウンド数を勝てなかった場合や、各ステージの最終ラウンドで引き分けた場合はゲームオーバー。コンティニュー(継続プレイ)は何度でも可能です。
- ・タイムスコアはコンティニュー分の時間も、累積して計算されます。

乱入対戦の詳細ルール

- ・1Pプレイ中に、2P側ゲームパッドのスタートボタンを押すことで、乱入対戦を始めることができます。
- ・時間切れの場合、サドンデスでそのラウンドの決着をつけます。(下欄参照)
- ・勝者がコンピュータ戦を継続し、敗者はゲームオーバーとなります。

サドンデスのルール

サドンデスが開始されると、両者の体力がゼロ/サイコゲージが200%という、一撃で勝負がつく状態となります。時間切れの場合は両者に勝利ポイントが与えられます。また、結果が非常に狭くなり、サドンデス以後のラウンドも、通常よりひと回り狭い結界で戦うことになります。



STORY

ストーリー

西暦2010年。

その世界には、サイキッカーと呼ばれる超能力者たちが存在した。彼らは核に代わる軍事兵器として国家権力に追われ、非道な人体実験によって幾多の生命が闇から闇へと葬られた。

消えゆく同胞を救い、彼らの理想郷を築くため、孤高のサイキッカー・キースはサイキッカー集団「ノア」を結成、ついに人類への反旗をひるがえす。しかし、彼の理想はいつしか“サイキッカーによる世界征服”へとその姿を変えていった。

キースの親友・バーンは、ノアの手段を選ばぬ破壊行為に疑問を抱き、キースに戦いを挑む。互いの正義を賭して死闘をくり広げる2人。だが、その戦いはノアの同志・ウォンの裏切りによる地下要塞の爆破消滅によって幕を閉じ、ノアの同胞たちもキースやバーンと共に爆炎の中へと消えていった…

わずかに生き残った同胞さえも、ウォンの手引きによって軍に捕らえられ、新たに創設された「軍サイキッカー部隊」へと投入されてゆく。こうして、キースという指導者を失ったサイキッカーたちは、再び暗黒の時代の迷子となったのである…

時は流れ、西暦2012年。

ウォンの指揮の元、軍の超能力開発は飛躍的な進歩を遂げていた。軍事バランスの崩壊を憂慮した世界の各国も競って超能力の軍事利用に着手、研究サンプルとしてのサイキッカー狩りは熾烈を極めた。もはやサイキッカーの存在は国家の機密事項などではなく、民間レベルでのサイキッカーの告発が相次いだ。次第に生きる場所を失って行くサイキッカー達…

だが、絶望の淵に立たされた彼らの元に突如“キース復活”のテレパシー通信が届く。発信者は崩壊したノアの同志カルロ。果たしてキースは生きていたのか?

カルロの元、希望を胸に再び立ち上がった新生ノア、ウォン率いる軍サイキッカー部隊、そしてそれぞれの想いを胸にさまようサイキッカーたちの明日を賭けた戦いが今、始まるうとしていた…



PSYCHICKERS

サイキッカーと超能力技

MIGHT 電撃使い・マイト

あたかも辻斬りのようにサイキッカーを狩る少年、マイト。彼には過去の記憶が全く無く、サイキッカーを狩るという使命だけが彼を駆り立てている。覚えているのは自らの名、そして深手を負った自分を救ってくれたパティのことだけであった。彼女の歌声にぬくもりを感じ始めるマイト。だがハンターとしての宿命は、パティをもその刃にかけようとしていた…



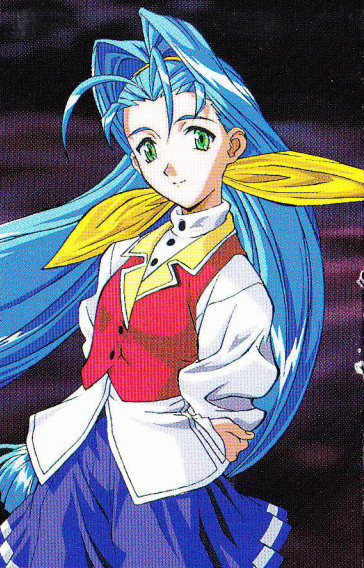
Light weight

『雷鳴の狩人』

コマンド：ゲージ消費量	追加コマンド：ゲージ消費量
エレクトリッカー 強 または 強 + 強 30%	方向転換 (1回のみ可能) 強 ためて発射 → 離す 0%
マグネットアンカー 弱 + 弱 + 弱 + 弱 + 弱 + 弱 30%	
ライトニングハウンド 弱 + 弱 40%	方向転換 (2回まで可能) 方向ボタン + 弱 40%
ライトニングソート 弱 + 弱 + 弱 + 弱 + 弱 + 弱 40%	
サンダーブレイク 弱 + 弱 + 弱 + 弱 45%	★ 全ての超能力技の性能がアップする。
エクスキュージョン 弱 + 弱 + 弱 + 弱 60%	

PATTY 音使い・パティ

母にももらった不思議な歌声。パティのあたたかな言霊は傷ついた人々を癒し、なくさめた。「超能力は人を傷つける力ではなく、人を救うための力」と信じるパティであったが、失踪中の母がすでに殺されている事を知り、真相を突き止めるために自ら戦いの地へとおもむく。サイキッカーハンター・マイトとの間には奇妙な友情が芽生え、行動を共にする事となる。



Light weight

『母なる者の旋律』

コマンド：ゲージ消費量	追加コマンド：ゲージ消費量
ホーリーウィスパー 強 または 強 + 強 30%	
スイートトーン 弱 + 弱 + 弱 + 弱 + 弱 0%	音味の共鳴 弱 + 弱 + 弱 + 弱 + 弱 20%
プレリュードキー 弱 + 弱 20%	エターナルハーブ (全音階の共鳴) 弱 + 弱 + 弱 + 弱 + 弱 50%
ソニックラフソニー 弱 + 弱 + 弱 + 弱 + 弱 40%	
リパースノイズ 弱 + 弱 + 弱 45%	★ 敵の超能力技を返してダメージを与える。
モメントレクイエム 弱 + 弱 + 弱 + 弱 80%	
ホーリーバージ 弱 + 弱 90%	

★ 矢印は方向ボタンの入力、「弱」や「強」はその機能を割り当てたボタンを表します。また、赤地の超能力技は、「方向撃ち分け」が可能です。

WENDY 風使い・ウェンディー

ノア本部の消滅と共に爆炎の中へ消えた女性・ソニアは本当に姉のクリスだったのか？ 真実をつかむため、生き別れとなったエミリオと、かすかな想いを感じ始めた パーンに再び出会うため、ウェンディーはひとり戦いに身を投じていく。そして、数々の追撃をくり抜けた彼女の前に現れたのは、軍サイキッカー部隊の刺客として送り込まれたエミリオだった…!



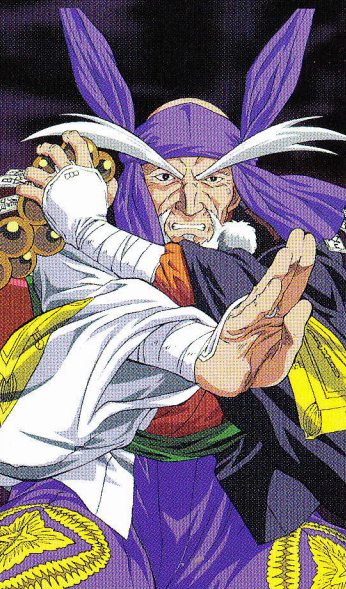
Light weight

『風に想いをのせて』

コマンド：ゲージ消費量	追加コマンド：ゲージ消費量
エアクレセント 強 または 強 + 強 30%	
エアスラッシャー 弱 + 弱 40%	
シルフィードダンス 弱 + 弱 + 弱 + 弱 45%	★ 移動スピードがアップする。
ボルテックスストリーム 弱 + 弱 50%	
ミラージュステップ 弱 + 弱 + 弱 + 弱 + 弱 50%	★ 超能力のすり抜けが可能だッシュ。
トライクレセント 弱 + 弱 + 弱 + 弱 + 弱 + 弱 50%	分離 弱 + 弱 + 弱 + 弱 + 弱 0%
アースゲイル 弱 + 弱 + 弱 70%	

GENSHIN 呪術師・玄信

玄信は、邪悪の化身とされるサイキッカー退治に世界中を行脚した六道玄真の兄弟子にあたる。ある時、退魔の業を終えて総本山に戻った玄信の前に、全滅した影高野の無残な姿が広がっていた。サイキッカーの仕業であると言いついた仲間の言葉だけを頼りに、彼は仇討ちの旅に出る。はたして、影高野を滅ぼしたのは新生ノアか？ 軍サイキッカー部隊なのか？



Light weight

『退魔の旅の果て』

コマンド：ゲージ消費量	追加コマンド：ゲージ消費量
轟火陣 (おにけだま) 強 または 強 + 強 30%	
運炎符 (やんえんぷ) 弱 + 弱 + 弱 30%	魔法脚 (ごほうまきやく) 弱 + 弱 30%
金剛輪 (こんごうりん) 弱 + 弱 40%	
轟雷珠 (ごうらいじゆ) 弱 + 弱 + 弱 + 弱 40%	
呪縛紋 (じゆばくもん) 弱 + 弱 + 弱 + 弱 + 弱 60%	言 弱 + 弱 + 弱 + 弱 + 弱 + 弱 + 弱 + 弱 + 弱 + 弱 0%
符護術 (ふごじゆつ) 弱 + 弱 + 弱 + 弱 + 弱 70%	式 弱 + 弱 + 弱 + 弱 + 弱 + 弱 + 弱 + 弱 + 弱 + 弱 0%

★ 矢印は方向ボタンの入力、「弱」や「強」はその機能を割り当てたボタンを表します。また、赤地の超能力技は、「方向撃ち分け」が可能です。

BURN

炎使い・バーン

ノア地下要塞の爆破消滅の中、身を呈してキースを守ったバーンは2年もの間、意識を失い眠り続けた。そして今、再び目覚めた彼は親友の過ちを食い止めるべく、新たな戦いに身を投じてゆく。



Middle weight

『紅蓮の戦士・再び』

コマンド：ゲージ消費量	追加コマンド：ゲージ消費量
フレイムシュート 強 または 矢印 + 強 30%	
エクスポーダー 矢印 + 弱 40%	
バーニングトレイル 矢印 + 弱 40%	
トライアングルヒート 矢印 + 強 45%	拘束後に連発 矢印 + 強 0%
バーストエンド 矢印 + 弱 50%	
ノヴァフレア 矢印 + 弱 50%	徐々に減少 ノヴァフレアショット 強 または 矢印 + 強 0%
ゴッドフェニックス 矢印 + 強 90%	

SECRET CHARACTER

このキャラクターは、ストーリーモードをオールクリアすると、次のプレイ時から使えるようになります。(コンティニュー可)

CARLO

水使い・カルロ

かつて、キース率いるノアに未来を見出した彼は、自らキースの代弁者として新生ノアを結成、再び同胞のための理想郷を志す。明晰な頭脳と超能力を武器に計画を遂行する彼であったが、同志ガデスの裏切りにより、仲間の大半がウォンに売り渡されてしまう。新生ノアは早くも空中分解の危機を迎え、窮地に追い込まれたカルロは、最後の決断を迫られていた…



Middle weight

『静かなる激流』

コマンド：ゲージ消費量	追加コマンド：ゲージ消費量
ハイドロスパイラル 強 または 矢印 + 強 30%	
アクアジャベリン 矢印 + 弱 40%	水流 発射後 弱 または 強 0%
ハイドロブレード 矢印 + 強 40%	
ハイドロトラップ 矢印 + 弱 45%	★ 敵の直接攻撃を返してダメージを与える。
パブルマイン 矢印 + 弱 50%	★ 敵の攻撃で炸裂する。
アクアキムレット 矢印 + 強 50%	ヒット数変化 発動後 弱 か 強 か 弱 強 0%
サーベントプレス 矢印 + 強 80%	

★ 矢印は方向ボタンの入力、「弱」や「強」はその機能を割り当てたボタンを表します。また、赤地の超能力技は、「方向撃ち分け」が可能です。

REGINA

炎使い・レジーナ

サイキッカーの理想郷を築くため、命を賭して戦う新生ノアの女戦士。しかし、彼女が戦う本当の理由は兄・カルロへの想い。兄への憧れ。2年の間、軍サイキッカー部隊に追われながら、同志を集めるカルロを支えてきたレジーナ。新生ノア崩壊の危機に苦悩する兄を見かねたレジーナは、全ての元凶・ウォンを倒すため、単身軍サイキッカー部隊の本部へと乗り込んでいった…



Middle weight

『灼熱の兄妹愛』

コマンド：ゲージ消費量	追加コマンド：ゲージ消費量
フレイムショット 強 または 矢印 + 強 30%	拡散 強 ためて発射 → 離す 0%
スパークレイン 矢印 + 弱 40%	
フレアフラスト 矢印 + 強 40%	
バーストウィップ 矢印 + 弱 40%	軌道変化 発動時に方向ボタンで操作 0%
ハイパーナバーム 矢印 + 強 40%	連発 発射後 強 0%
フレイムチェイサー 矢印 + 弱 50%	★ ダッシュの軌跡に炎を残す。
アトミックバーナー 矢印 + 強 80%	

GATES

サイボーグ・ゲイツ

軍の対サイキッカー用サイボーグであったゲイツ。妻と娘を死に追いやったキースへの恨みゆえ、彼は純粋なメカニズムとなり切れなかった。あるはずのない「感情」が機械の肉体を拒絶、ゲイツは遂に作動不能となり、ノアに捕獲されてしまう。その後、カルロに全てのデータを消去され、新生ノアの兵士・対軍用サイボーグ「α(アルファ)」として生まれ変わったのである。



Heavy weight

『失われし鋼の魂』

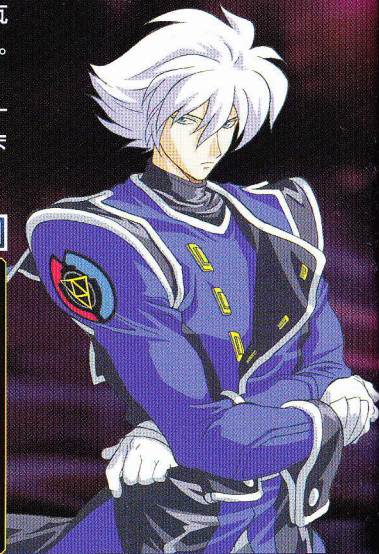
コマンド：ゲージ消費量	追加コマンド：ゲージ消費量
TOW ミサイル 強 または 矢印 + 強 30%	
ブーストアーム 矢印 + 強 30%	ダブルブースト 矢印 + 弱 30%
	● 追加入力は、ブーストアーム発射直後に入力。
	バイバルンカー 矢印 + 強 30%
スタンコレクター 矢印 + 弱 40%	
ロクラッカー 矢印 + 弱 40%	
プラズマガン 矢印 + 弱 45%	
オールレンジミサイル 矢印 + 強 80%	

★ 矢印は方向ボタンの入力、「弱」や「強」はその機能を割り当てたボタンを表します。また、赤地の超能力技は、「方向撃ち分け」が可能です。

KIETH

氷使い・キース

バーンとの死闘の中、突如起こったノア地下要塞の爆破消滅。意識を取り戻したキースは、瓦礫の中でバリアに守られていた自分に気づく。救ってくれたのは、まさか・・・？
その後、キースは総帥のマントを脱ぎ捨て、一度は戦いの表舞台から姿を消すが、ガデスの裏切りによって崩壊寸前まで追い込まれた新生ノアを救うべく、再び総帥の座に舞い戻るのだった。



『憂える救世主』

Middle weight

コマンド：ゲージ消費量	追加コマンド：ゲージ消費量
フリジットランス (強) または (強) + (強) 30%	
フリジットスパイン (強) + (強) 40%	
フリジットプリズン (強) + (強) + (強) + (強) + (強) 45%	
フリジットスピアー (強) + (強) 50%	
フリジットシェル (強) + (強) + (強) 60%	★ 敵の超能力技を完全に防ぐ。
プリザードトゥース (強) + (強) + (強) 90%	

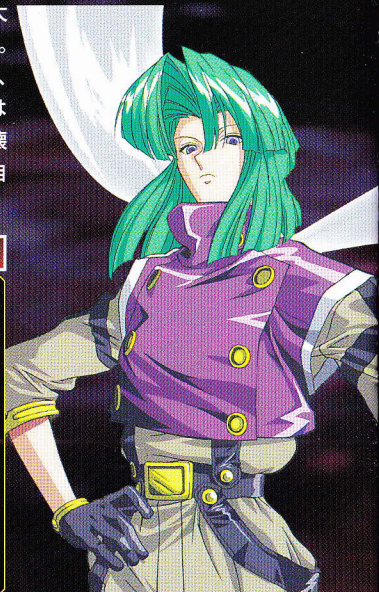
SECRET CHARACTER

このキャラクターは、ストーリーモードをオールクリアすると、次のプレイ時から使えるようになります。(コンティニュー可)

EMILIO

光使い・エミリオ

バーン達と共にノア本部に潜入した彼は、大爆発の際、軍の実験体として囚われてしまう。そんなエミリオに救いの手を差し伸べたのは、他ならぬウォンであった。2年後、エミリオはウォン率いるサイキッカー部隊に所属。破壊を好み、自己の力に陶醉する彼の目に、もはや哀しみの色はない。そればかりから忌まわしき力として恐れていたものまでもが覚醒を始めていた...



『墮天使・光臨』

Light weight

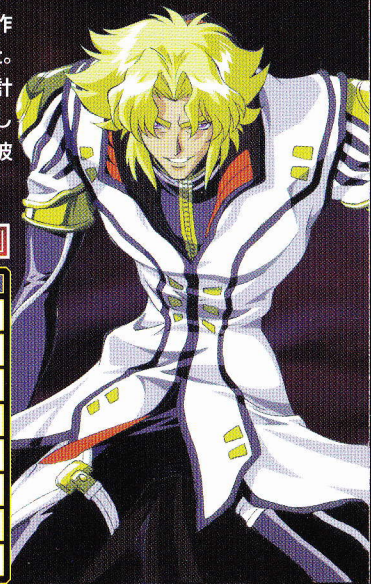
コマンド：ゲージ消費量	追加コマンド：ゲージ消費量
シャイニングアロー (強) または (強) + (強) 30%	
プリズムリフレクター (強) + (強) 20%	★ シーカーレイ/トリニティレイを反射可能。
リフレクターダッシュ (強) + (強) 40%	★ シーカーレイ/トリニティレイを反射可能。
シーカーレイ (強) + (強) + (強) + (強) + (強) 40%	直接攻撃 発射/反射の直後に (力) 0%
プリズムシールド (強) + (強) + (強) + (強) + (強) 40%	
エンゼルハイロウ (強) + (強) 50%	★ 命中した敵をバリアガード不能にする。
アークエンゼル (強) + (強) + (強) 80%	回避 発動後、方向ボタンで操作 0%
トリニティレイ (強) + (強) + (強) 90%	直接攻撃 発射/反射の直後に (力) 0%

★ 矢印は方向ボタンの入力、「弱」や「強」はその機能を割り当てたボタンを表します。また、赤地の超能力技は、「方向撃ち分け」が可能です。

SETSUNA

闇使い・刹那

力を渴望する彼は家を捨て、軍の一兵士として入隊を果たす。だが、そこに待っていたのは昨日までとんなら変わらぬ屈辱の日々であった。いら立つ彼に、ウォンの「人工サイキッカー計画」の報が届く。刹那は即刻、その実験台として志願、自らの肉体と引き換えに驚異の力を手にする。そして、最強を自負する彼の絶対的なプライドは、遂に狂気へと燃え盛るのであった...



『欲望の暗闇へ』

Middle weight

コマンド：ゲージ消費量	追加コマンド：ゲージ消費量
ダークサイドソウル (強) または (強) + (強) 30%	
ダークウエッジ (強) + (強) 40%	
シェイデーグラウド (強) + (強) + (強) 40%	★ 敵のサイコゲージを減らす。
ダガースシャドウ (強) + (強) + (強) + (強) 40%	発射数増加 (弱) をため押しして離す 0%
ネガティブドレイン (強) + (強) 45%	★ 敵の体力を吸収するつかみ技。
ミラースコフィン (強) + (強) 50%	
ブラックサン (強) + (強) + (強) + (強) 70%	巨大化 (強) をため押しして離す 0%
サ・ダークネス (強) + (強) + (強) 100%	★ 敵をサイコチャージ不能にする。

GUDEATH

重力使い・ガデス

超能力に覚醒したその日、ガデスは至高の喜びに満ちていた。差別される側から、力で差別する側へ。彼が新生ノアの同志を売ってまで、軍の傭兵として寝返ったのは、ごく当たり前の選択だった。信ずる者は己のみなのだから。全ては自らの思うがまま、気分次第。カルロの青臭い理想もウォンの底知れぬ野心も知ったことではない。彼にとって戦いは、単なる遊びに過ぎないのだ。



『重力・無限大』

Heavy weight

コマンド：ゲージ消費量	追加コマンド：ゲージ消費量
グラビティフリット (強) または (強) + (強) 30%	絶頂 (強) をため押しして離す 0%
メテオハンマー (強) + (強) 30%	
シェーピングウォール (強) + (強) + (強) 60%	★ 近～中距離のつかみ技。
メテオブッチャー (強) + (強) + (強) 70%	★ 近距離のつかみ技。
アステロイドヘルト (強) + (強) + (強) 70%	グラビティアール(準) (強) + (強) + (強) + (強) 0%
	グラビティアール(全) (強) + (強) + (強) + (強) 0%
グラビティ (強) + (強) + (強) 90%	

★ 矢印は方向ボタンの入力、「弱」や「強」はその機能を割り当てたボタンを表します。また、赤地の超能力技は、「方向撃ち分け」が可能です。

WONG

時使い・ウオン

戦闘バイオロイド・ソニアの開発を終えたウオンの次なる野望は、人間をサイキッカーに変える「人工サイキッカー計画」だった。人体実験を嫌うキースの元では、その野望は達成し得ない。そう考えたウオンは、ノアの同志たちの引き渡しを条件に軍との癒着に成功した。そして彼はノア本部の爆破ボタンを押した瞬間から、軍サイキッカー部隊司令官として軍に身を置く事となったのである。



『突く背徳者』

Middle weight

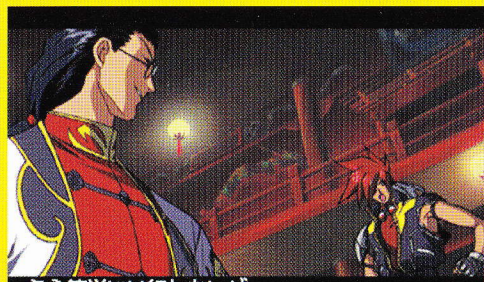
コマンド：ゲージ消費率	追加コマンド：ゲージ消費率
幻惑の軌跡 5強 または 5中 + 5弱 30%	背後から出現 5強 ためて発射 → 離す 0%
次元の瞬き 5中 + 5弱 か 5強 30%	フェイント 5中 + 5弱 か 5強 15%
運命の選択 5中 + 5弱 + 5強 30%	海12本追加 5中 + 5弱 15%
戒めの洗礼 5中 + 5弱 35%	★ 吹き飛び中の入力のみ有効。
虚空の幻影 5中 + 5弱 40%	★ 「戒めの洗礼」を、前回と同じ軌道で再生。
戦慄の伏線 5中 + 5弱 + 5強 60%	
悠久の誘い 5中 + 5弱 + 5強 100%	
完全な世界 5中 + 5弱 + 5強 100%	★ 100%以上のサイコゲージを全て消費。

SECRET CHARACTER

このキャラクターは、ストーリーモードをオールクリアすると、次のプレイ時から使えるようになります。(コンティニュー可)

★ 矢印は方向ボタンの入力、「弱」や「強」はその機能を割り当てたボタンを表します。また、赤地の超能力技は、「方向撃ち分け」が可能です。

ストーリーモードについて



そう簡単には行かないぜ…、俺に残された記憶の中には、お前を狩る事…その命令が一番強く焼き付いているんだからな！」

「サイキックフォース2012」には通常のゲームモードの他、各キャラクターの物語とその結末が明らかになる【ストーリーモード】が搭載されています。通常モードと比較して、ステージ間のデモンストレーションや、ポイントごとのグラフィックが追加になります。このモードをプレイしたい場合は以下のコマンドでゲームを開始してください。

Z / X / C + S

[Z(ガード)]/[X(弱攻撃)]/[C(強攻撃)]キーのいずれかを押しながら、ゲームをスタートする。

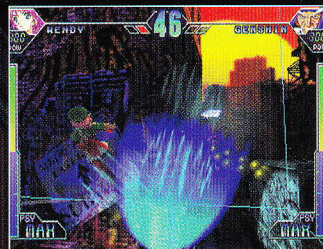
ADVICE

対戦のアドバイス

STEP-1

操作の定石を理解せよ。

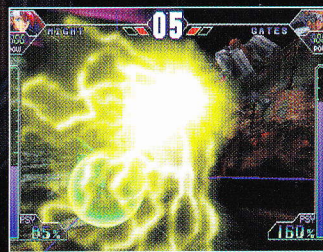
「サイキックフォース2012」では、プレイヤーの移動は「ダッシュ」が基本となります。通常の移動ばかりでは、すぐに敵のペースに持ち込まれてしまいます。相手の出方をうかがう時や、敵の攻撃をギリギリで避ける場合以外はダッシュを使いましょう。また、防御は「バリアガード」が基本です。通常のガードでは敵の攻撃自体を防げても、吹き飛ばされて境界激突の危険性が高い上、超能力技は50%分のダメージを受けることが多いからです。通常のガードを用いるには、敵のコンボやバリアブレイクを見越す等の「読み」が必要です。



STEP-2

有利な場所をキープせよ。

「結界」に対し、自分のキャラクターをどこに位置させるかで戦況は大きく異なってきます。大局的に見て壁際や四隅は危険であると言えるでしょう。壁際は何かの攻撃を受けた場合に激突→硬直の危険性が高く、回避バリアも間に合わない上、移動方向も限定されるので次の自分の動きを敵に読まれ易くなります。四隅はさらに行動選択の幅が狭く、防御主体になりがちなので敵にペースを握られ易くなります。敵にしたキャラクターと使い手の技量によっては、四隅からの脱出が非常に困難になる場合もあります。有利な位置を維持しましょう。



STEP-3

撃ち分けよ。

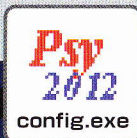
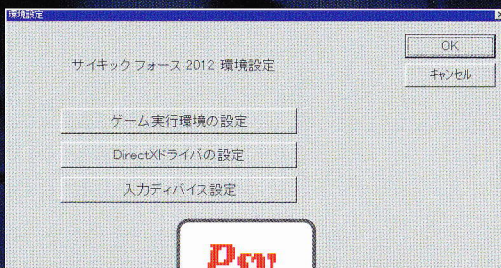
超能力技は非常に強力ですが、発動までに多少の時間を要しますので、技のモーションを読まれると回避されやすくなります。超能力技を確実にヒットさせたいならば「方向撃ち分け」が有効です。たとえ自分が出す技がバレても、敵の回避方向を予測して超能力技を撃っておけば、回避中の敵にヒットする可能性が高くなるからです。また、コンボを介さない単発の超能力技は威力が強いため、ダメージ源としても非常に有効です。超能力技だけでなく、ノーマルショットも敵の動きを読んで撃ち分ければ、比較的ローリスクに敵を足止めできます。



上級者同士の対戦は、常に数手先までを視野に入れた「読み合い」の世界となります。

OPTION

ゲーム環境設定アプリケーション "config.exe"



ゲームのインストール時、ハードディスク上にはこの環境設定アプリケーションも同時に書き込まれます。ゲームの環境設定を変更したい場合は、ハードディスク中の "config.exe" を起動してください。

【ゲーム実行環境の設定】

ゲームの難易度等を設定できます。

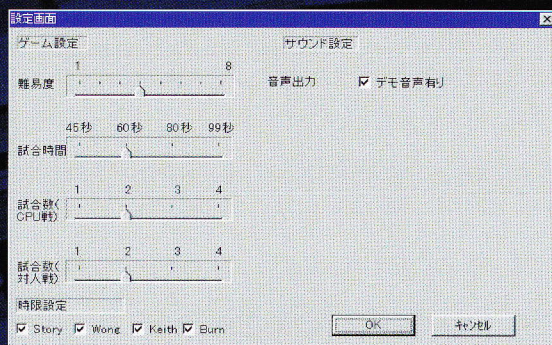
【DirectXドライバの設定】

利用するビデオカードを選択できます。

【入力デバイス設定】

ゲームの操作に使用するキーやボタンの割り当てを変更できます。

ゲーム実行環境の設定



【難易度】 ゲームの難易度を8段階の中から選択でき、数字が大きいほどゲームが難しくなります。

【試合時間】 1ラウンドの試合時間を4種類の中から選択できます。

【試合数(CPU)】 ... CPU戦の決勝ラウンド数を4種類の中から選択できます。

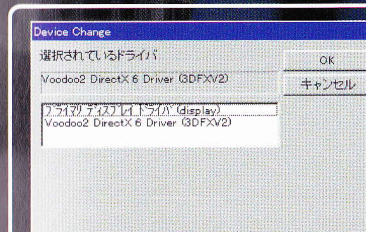
【試合数(対人戦)】 ... 乱入対戦の決勝ラウンド数を4種類の中から選択できます。

【時限設定】 ストーリーモードのON/OFFや※隠しフィーチャー設定 シークレットキャラクターの使用/未使用を設定できます。

シークレットキャラクターは "ストーリーモード" を1度クリアすることで設定できるようになります。

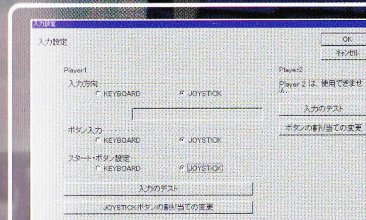
【デモ音声あり】 チェックマークを付けると、ゲームをしていないときに流れるループデモに音声が入ります。

DirectXドライバの設定



複数のビデオカードを差したマシンをおつかいの方は、本製品に使用するカードをここで選択できます。

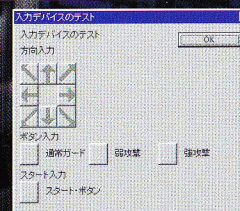
入力デバイス設定



【入力設定】

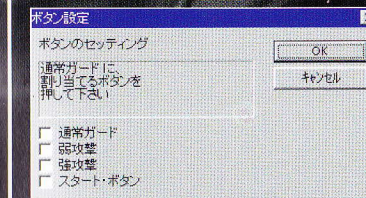
各機能ごとに、割り当てたいデバイスのラジオボタンをチェックしてください。

※ キーボード使用時のボタン設定は、変更することができません。



【入力のテスト】

デバイスが正しく動作しているかをチェックできます。ボタンを押すと画面が反応します。



【ボタンの割り当ての変更】

[通常ガード] → [弱攻撃] → [強攻撃] → [スタート・ボタン] の順にパッドのボタン設定を行ないますので、各機能に割り当てたいボタンを直接押してください。途中で設定を間違えた場合は、もう一度最初からやり直してください。

● 設定が終了したら "config.exe" を終了してください。変更した内容は、次のゲーム起動から有効となります。

TROUBLE SHOOTING

トラブルシューティング

ゲームの起動に関するトラブル

【メッセージ】

“DirectX6をインストールしてください。”

【対策】

お使いのマシンにMicrosoft DirectX6をインストールしてください。
DirectX6は「サイキックフォース2012」のCD-ROMに同梱されています。

【メッセージ】

“Direct3Dをサポートするビデオカードが必要です。”

【対策】

お使いのビデオカードを、MicrosoftDirectX6以降をハードウェア・アクセラレーションできるもの（極力、巻頭に表記の推奨製品）にお取り替えください。推奨製品をお使いの場合は、ドライバを最新のものに変更してください。最新のドライバは、各ビデオカードメーカーのWebより入手が可能であると思われます。また、2枚以上のビデオカードをお使いの場合は、環境設定アプリケーション“config.exe”を用いてビデオカードを変更してください。

一般的トラブル

【症状】

“ゲームパッドで操作できない。”

【対策】

ゲームパッド自体がWindowsで認識されていない場合がありますので、各ゲームパッドの取扱説明書をご覧ください。

- CD-ROM中の“Readme.txt”に最新の情報が収められていますので、プレイの前に必ずご一読ください。
- 株式会社アンバランス ホームページ (<http://www.unbalance.co.jp>) でも最新の情報をご覧いただけます。

ユーザー登録のお願い

本製品をお買い上げの際は、同梱されているユーザー登録ハガキに必要な事項をご記入の上、弊社宛までお送りください。ハガキをご返送いただけない場合、サポートを受けられない可能性がございますのでご注意ください。また、ハガキに添付されている弊社保証書は大切に保管してください。

保証について

保証期間はご購入いただいた日から1ヶ月となります。この期間にマニュアルに従い正常に使用した場合で、万一製造上の不良により故障した場合には、無償で新品とお取り替えいたします。

● 交換方法 ●

故障したCD-ROMと不具合状況、ならびにシリアルナンバーをご記入の上、下記ユーザーサポート係までお送りください。

〒101-0051

東京都千代田区神田 神保町 1-3-5 富士房ビル4F
株式会社アンバランス ユーザーサポート係

有償交換について

お客様の過失による不具合や保証期間を過ぎたもの（登録ハガキによる購入日から1ヶ月以上経過したもの）を対象に、2,100円（税込）の交換手数料により交換させていただきます。

● 交換方法 ●

CD-ROMと不具合状況、ならびにシリアルナンバーを書いたメモ、および現金書留による手数料を下記ユーザーサポート係までお送りください。

〒101-0051

東京都千代田区神田 神保町 1-3-5 富士房ビル4F
株式会社アンバランス ユーザーサポート係

本ソフトの使用により生じたいかなる事態に対しても、当社は上記以外の責任を一切負いかねますのでご了承ください。

その他のサポート

その他のサポートにつきましては、下記サポートサービスをご利用ください。

「サイキックフォース2012」サポート係

TEL : 03-5283-3625 (月~金 13:00~18:00)

FAX : 03-5283-3665 (24時間受付)

E-Mail : support@unbalance.co.jp

※ゲームの攻略法や、Windowsの操作方法、お使いの機器に関するご質問にはお答えいたしかねますので、あらかじめご了承ください。



株式会社アンバランス

UNBALANCE