

# Inhalt

Alle Teile der Dokumentation, der Daten sowie der Software unterliegen dem Urheberrecht. Alle Rechte der einzelnen Rechteinhaber sind geschützt. Jegliche Vervielfältigung oder Verbreitung, ganz oder teilweise, ist verboten. Kein Teil der Dokumentation oder Software darf kopiert, phototechnisch übertragen, reproduziert, übersetzt oder auf einem anderen elektronischen Medium gespeichert oder in maschinell lesbare Form gebracht werden. Hierzu ist in jedem Fall die vorherige schriftliche Zustimmung der media Verlagsgesellschaft mbH einzuholen. Alle Daten und Angaben im Programm und in der Anleitung wurden überprüft und umfangreich getestet. Trotz großer technischer Sorgfalt und Überprüfung kann jedoch weder eine Garantie für absolute Fehlerfreiheit noch für inhaltliche Richtigkeit gegeben werden. Für technische Fehler und inhaltlich fehlerhafte Angaben sowie deren Folgen wird keine Haftung übernommen. Etwaige Ersatzansprüche, gleich welcher Art, sind daher ausgeschlossen. Für Hinweise auf Fehler und für Verbesserungsvorschläge sind wir dankbar. Der Käufer dieses Produkts erwirbt eine Einzellizenz für einen Arbeitsplatz. Alle Programme/Programmteile sind lizenzierte, originale deutsche Vollversionen inkl. Anleitung. Alle Rechte liegen bei dem jeweiligen Autoren bzw. Rechteinhaber(n). All rights reserved.

## **Wichtiger Hinweis für die Service-Hotline!**

Bei eventuell auftretenden Problemen mit den Programmen wenden Sie sich bitte telefonisch an unsere

### **Service-Hotline:**

**Tel.: (+0049) 08387/9222-21 (0,14 Euro pro Einheit)**

**Dienstag und Freitag von 15.00 – 17.00 Uhr**

oder schriftlich/per Fax an:Media Verlagsgesellschaft mbH, Moosweg 17–19, D-88175 Scheidegg, Fax: (+0049) 08387/9222-30

**Copyrights:** ©opyright gesamt by media Verlagsgesellschaft mbH.

**Hinweise:** Für eventuelle Schäden, Datenverluste etc. durch die Handhabung der CD-ROM kann keine Haftung übernommen werden.

Microsoft® Windows 95/98/ME/XP sowie deren Logos sind eingetragene Warenzeichen von Microsoft®.

## Installation

Lege die CD-ROM in Dein CD-ROM/DVD-Laufwerk ein.  
Das Installationsprogramm sollte nun automatisch starten.  
Falls dies nicht der Fall ist, öffne bitte den Arbeitsplatz und klicke dort doppelt auf das CD-ROM/DVD-Laufwerk, in das Du den Datenträger eingelegt hast.

Starte das Programm `setup.exe` per Doppelklick auf folgendes Symbol:

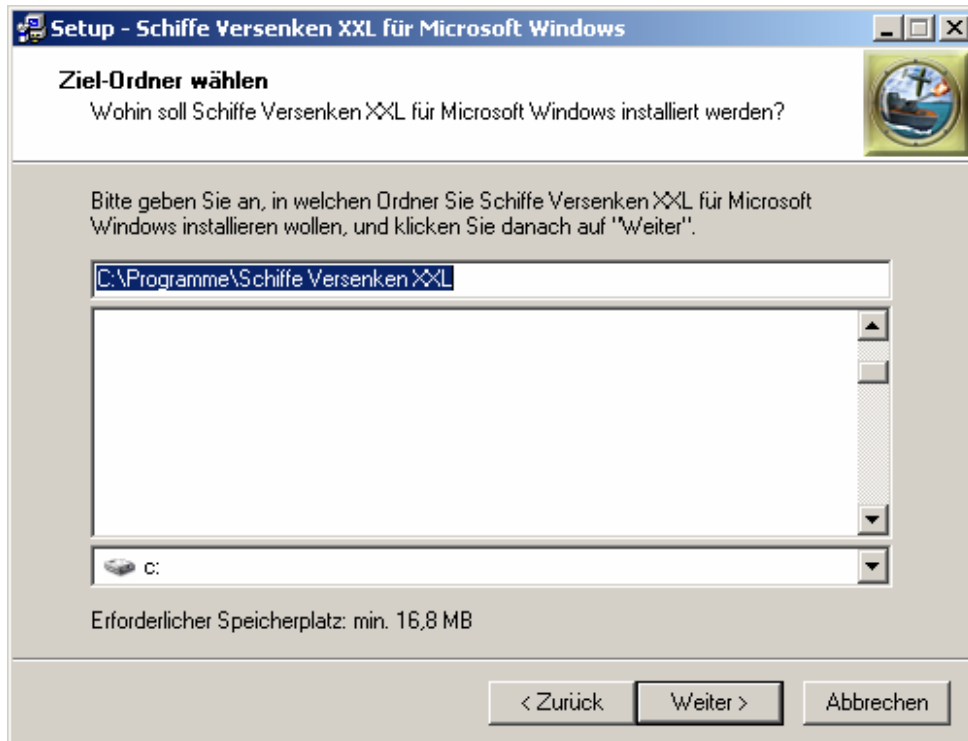


Du wirst jetzt vom Installations-Assistenten begrüßt.



Klicke jetzt auf „Weiter“.

Im nächsten Bildschirm kannst Du den Zielordner, in den das Programm installiert werden soll, bestimmen. Der voreingestellte Standardpfad ist „C:\Programme\Schiffe Versenken XXL“.



Du kannst diesen Pfad ändern, indem Du entweder einen neuen Pfad manuell eingibst oder im darunter stehenden Verzeichnisbaum ein anderes Verzeichnis auswählst.

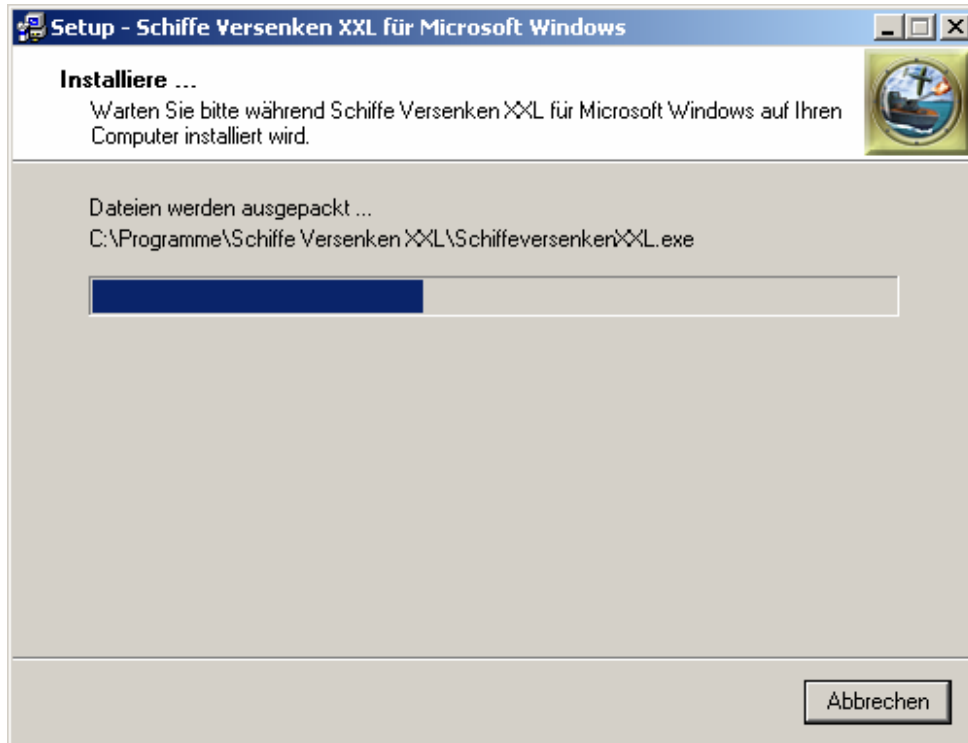
Der erforderliche Speicherplatz für die Installation wird Dir unterhalb des Verzeichnisbaums angezeigt.

Wenn Du ein Zielverzeichnis festgelegt hast, klicke auf „Weiter“.



Du bekommst jetzt noch einmal die von Dir gewählten Installationsvorgaben angezeigt und kannst nun mit einem Klick auf „Installieren“ die Einrichtung des Programms auf Deinem PC starten.

Solltest Du Dich jetzt doch noch für einen anderen Installationspfad entscheiden, kannst Du über „Zurück“ noch einmal in den vorangegangenen Bildschirm gelangen und Deine Vorgaben korrigieren.



Die Installation startet und Du kannst den Verlauf anhand des blauen Fortschrittsbalkens verfolgen.



## Programmstart

Klicke auf das Programmsymbol, das sich auf Deinem Desktop befindet, um das Spiel zu starten.



Alternativ kannst Du auch das Programmsymbol auswählen, welches Du nach der Installation unter „Start/Programme/Schiffe Versenken“ findest.

## De-Installation

Wähle den Menüeintrag „Schiffe Versenken Für Microsoft Windows deinstallieren“ aus dem Programmverzeichnis aus, welches Du nach der Installation unter „Start/Programme/Schiffe Versenken“ findest.

## Spieleinführung

Als Admiral befehlighst Du eine eigene Seeflotte, die Du selber zusammenstellen kannst.

Versuche Die Schiffe Deines Gegners auf dem Spielfeld zu orten und zu versenken, bevor er Deine Schiffe zerstört.

Du hast gewonnen, wenn Du alle gegnerischen Schiffe versenkt hast.

## Hauptmenü & Spieleinstellungen

Nach dem Programmstart kannst Du das Hauptmenu sehen.



Über die Schaltfläche „Start“ gelangst Du zur Kartenauswahl; mit einem Klick auf die „Rangliste“-Schaltfläche kannst Du die Top-10 Rangliste aufrufen, in Die Du Dich nach einem erfolgreichen Spiel eintragen kannst.

Eine Kurzanleitung des Spiels kannst Du aufrufen, wenn Du die Schaltfläche „Anleitung“ auswählst.

Informationen zu den Produzenten des Spiels findest Du über die Schaltfläche „Credits“; mit der Schaltfläche „Musik Aus / Musik Ein“ kannst Du die Musik ausblenden oder auch wieder einschalten.

Über die „Beenden“-Schaltfläche kannst Du das Programm beenden.

## Die Seekartenauswahl

Bevor Du eine Seeschlacht führen kannst, musst Du eine Seekarte auswählen, auf der Du das Gefecht bestreiten möchtest.



Wähle eine Seekarte aus, um das Gebiet festzulegen, in dem Du gegen Deinen Gegner antreten möchtest. Du kannst Karten aus drei unterschiedlich großen Seegebieten auswählen.

Es stehen jeweils fünf Seekarten mit 10 x 10, 15 x 15 und 20 x 20 Feldern zur Auswahl.

Über die „Menü“-Schaltfläche kannst Du wieder zum Hauptmenu zurückgelangen.

## Flottenauswahl

Nachdem Du eine Seekarte ausgewählt hast, gelangst Du in die Manöver-Darstellung.

Hier kannst Du Deine individuelle Flotte zusammenstellen, mit der Du gegen Deinen Gegner antrittst.



Wähle nacheinander Schiffe der im linken Bereich abgebildeten Schiffstypen aus und positioniere sie auf der Seekarte.

Neben den Schiffen findest Du eine Anzeige, die die Anzahl der bereits auf Kurs gesetzten Schiffe, sowie die maximale Anzahl an zur Verfügung stehenden Schiffen anzeigt.

Steht ein Schiffstyp nicht oder nicht mehr zur Auswahl, wird er grau dargestellt.

Setze ein Schiff auf Kurs, indem Du zuerst einen Schiffstyp mit der Maus auswählst.

Klicke danach auf die Seekarte - das ausgewählte Feld wird grün gekennzeichnet - und wähle danach eins der roten Felder aus, um das Schiff waagrecht oder senkrecht zu platzieren. Schiffe werden immer am Heck ausgerichtet.

Ist eine Platzierung des Schiffes aus Platzmangel nicht möglich, werden keine roten Felder angezeigt. Wähle dann eine andere Position oder einen anderen Schiffstyp aus, um das Schiff auf der Karte zu verzeichnen.

Klicke mit der Maus auf den Bug eines Schiffes, wenn Du es wieder von der Karte entfernen möchtest.

Über die Statusanzeige unterhalb der Seekarte werden Meldungen des Spiels ausgegeben.

Sobald Du alle Schiffe auf der Seekarte platziert hast, kannst Du das Manöver beginnen, indem Du die „Start“-Schaltfläche anklickst.

## Das Manöver

Klicke in das Koordinatensystem der Seekarte, um gegnerische Schiffe zu beschießen.

Hast Du ein Schiff getroffen, wird eine Explosion dargestellt und Du kannst einen weiteren Schuss abgeben.



Wenn Du nur Wasser getroffen hast, wird eine Fontäne dargestellt und der Gegner ist an der Reihe.

## Schiffstypen

Die folgenden Schiffstypen stehen Dir für Deine Manöver zur Auswahl:



Typ: Schnellboot  
Größe: 2 Felder



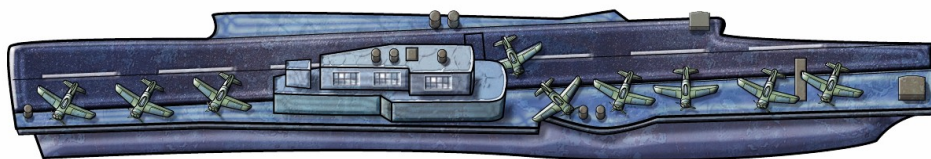
Typ: Aufklärer  
Größe: 3 Felder



Typ: Fregatte  
Größe: 4 Felder



Typ: Zerstörer  
Größe: 5 Felder



Typ: Flugzeugträger  
Größe: 6 Felder

## Manöverkritik

Nach dem Ende einer Schlacht werden die erzielten Punkte ermittelt und in einer Statistik dargestellt.



Wenn Du einen neuen Highscore erspielt hast, kannst Du Dich in die TOP-10 Rangliste eintragen.

