



---

この度はマスターピースの「ザ・コンビニⅢ～あの町を独占せよ～」をお買い上げ頂き、誠にありがとうございます。  
このソフトをプレイする前に本書をよくお読み頂き、正しい動作方法でお楽しみください。

---

#### 動作環境

---

**プレイ前にハード環境をご確認ください。**

- 対応OS : Windows95 (OSR2以上) /98/NT4.0/2000/Me/xp
- CPU : Pentium133MHz以上 (Pentium II 400MHz以上推奨)
- メモリ : 32MB以上 (64MB以上推奨)
- 必要HD空き容量 : 約450MB以上
- ビデオ (解像度・色数) : 800×600以上 256色以上
- サウンドボード : 上記OSに対応する全て
- 要CD-ROMドライブ
- MIDI対応
- 要IE4.0以上 (ネットワーク使用時)

Microsoft、Windowsは米国Microsoft Corporationの登録商標です。

---

#### インストールと起動

## インストールの方法

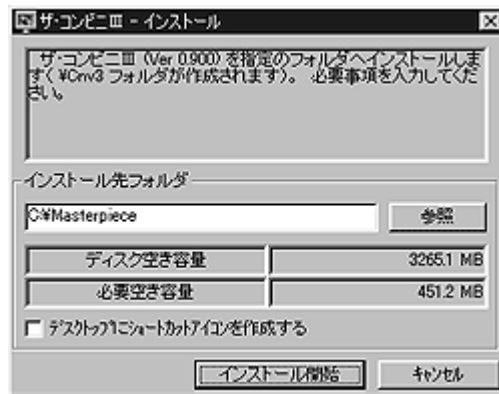
1. CD-ROMをドライブに入れると自動的に「ザ・コンビニⅢスタートメニュー」が起動されます。「インストール」ボタンをクリックしてください。

2. インストーラが起動されますので、画面の内容を確認し、「次へ」ボタンをクリックしてください。

3. その後は画面の指示に従ってインストールを行ってください。インストールが始まり、進行状況が表示されます。



4. インストールが正常に終了したことを知らせるダイアログが表示されたら「OK」をクリックしてください。「ザ・コンビニⅢスタートメニュー」がふたたび表示され、「プレイ」ボタンが選べるようになります。ボタンをクリックしてください。「メインメニュー」が表示されます。



5. 「NewGame」を選んでください



。

## 起動方法

●インストールが済んだ後は、CD-ROMをドライブにセットすると自動的に「ザ・コンビニⅢスタートメニュー」が表示されます。[プレイ] ボタンをクリックしてください。「メインメニュー」が表示されます。

CD-ROMをセットしても起動されない場合は、スタートメニューのプログラムで“Masterpiece”の中から“プレイ・ザ・コンビニⅢ”を選んでください。

## アンインストール

●スタートメニューのプログラムで“Masterpiece”から“アンインストール・コンビニⅢ”を選びます。その後は、画面の指示にしたがってください。

※ユーザー自身が作成したゲームのファイルも削除されます。ご注意ください。

※「ザ・コンビニⅢスタートメニュー」でアンインストールを選ぶこともできます。

---

## ザ・コンビニとは？

---



コンビニエンスストアー

。それは“いつでも開いてる、いろんなモノが揃ってる”で、誰もが身近に感じるスポット。

そして、そこは現代社会

を反映した、実に奥深い  
世界でもあるのです。

●「ザ・コンビニⅢ」はコンビニエンスストアの経営シミュレーション・ソフトです。ユーザーは事業全体の経営戦略から、店頭での販売戦術までをオーナーとして体験できるのです。

目標は20店舗のチェーン展開、進出地域を首都にするなど様々。その過程は、現実のコンビニの営業活動そのままを再現、リアルに展開されます。

最初に用地を選び、店舗を建設し、第1店舗を開くことから事業開始。ライバル店舗との距離や地域特性を考慮しながら、店舗を展開していきます。店員はもちろん、お客のひとりひとりも個性や行動パターンを持っているのです。季節の違いによる商品ニーズも、ちゃんと再現されています。

現実にご利用しているコンビニを、経営側からリアルなフィクションとしてお楽しみください。

## ゲームの目的

●目指すゴールはひとつではありません。各シナリオごとに様々な目標があるのです。また、目標達成後も、自由に続けてプレイすることができます。

## ゲームオーバー

●ゲームの目的を達成しても、自由にプレイを続けることができます。しかし、毎月末の収支決算において赤字になった場合、倒産と見なされ、ゲームオーバーとなります。

.....倒産条件.....

◎月末の決算時に資金がマイナスだった場合。

◎借入金の返済期日に資金不足で銀行からの信頼度が0の場合。

## インターネットはじめました！

●各種データのアップ&ダウンロードなどが自由にできる共有空間をネット上に用意。全国のみんなど人気を競う愉しみが、軽～い気持ちで味わえます。各種イベントやコンテストなど開催する予定などでお楽しみに。公式ホームページを覗いてみてくださいね。

※「[インターネット・モード](#)」参照

---

## ゲームのスタート

---

●オープニングが終わるとメインメニューが表示されます。ここで「NewGame」、「Continue」”のどちらかを選んでください。初めてゲームをする場合は「初心者のためのコンビニ講座」を読みながらプレイすれば、スグわかるようになっています。



## メインメニュー

#### □NewGame□

ゲームを最初からプレイします。

#### □Continue□

セーブした続きからプレイすることができます。ファイルを選び [開く] をクリックしてください。



#### □Expansion□

あるシナリオまでをクリアすると選択できるようになるモードです。拡張シナリオをダウンロード/作成・編集することができます。

#### □Registration□

ザ・コンビニをインターネットで遊ぶためのユーザー登録画面になります。各種情報を入力してください。シリアル番号は同梱のハガキに記載されています。

！この登録を行うことでインターネット・モードが利用できるようになります。

※ハンドル名はネットワーク・モード利用時に公開されます。登録後の変更は自由です。

※ユーザーサポートは同梱のハガキ返送者のみとなりますので、必ずお送りください。

## □Official HP□

ザ・コンビニⅢの公式HPにアクセスします。

※「インターネット」参照



※画面はイメージです

## □Option□

ゲームの各種環境設定を行えます。

### ●BGM

ゲーム中に流れるBGMの音源と種類を選択します。

### ●Sound Effect

SEのON/OFFを選びます。

### ●VIDEO

オープニングやイベントでのムービーのON/OFFを選びます。

### ●ウィンドウ・タイプ

イベント・ウィンドウの表示の仕方を選べます。ポップアップ＝最前面に表示です。

### ●月次売上報告

報告を表示するかしないかを選べます。

### ●スピード

ゲームの進行スピードが選べます。

### ●一覧・描画

一覧表のデータ更新の間隔。[通常] はリアルタイムで更新で

す。

●店舗・描画

描画処理の種類を選びます。軽減を選ぶとゲームスピードが速くなります。

●メモリ

軽減を選ぶとゲームスピードが速くなります。ただし、店舗の拡大表示ができなくなります。

●自動保存

プレイ中のデータを自動保存できます。する場合はそのスパンを選んでください。

保存されるフォルダ名とファイル名が表示されます。

□Exit□

ゲームを終了します。

